




Dell Latitude 6430u

Brukerhåndbok

Forskriftsmessig modell: P36G
Forskriftsmessig type: P36G001



Merknader, forholdsregler og advarsler

-  **MERK:** En MERKNAD angir viktig informasjon som hjelper deg med å bruke datamaskinen bedre.
-  **FORSIKTIG:** En FORHOLDSREGEL angir enten potensiell fare for maskinvaren eller for tap av data og forteller hvordan du kan unngå problemet.
-  **ADVARSEL:** En ADVARSEL angir potensiell fare for skade på eiendom, for personskade eller for død.

© 2013 Dell Inc.

Varemerker som benyttes i denne teksten: Dell™, the Dell logo, Dell Boomi™, Dell Precision™, OptiPlex™, Latitude™, PowerEdge™, PowerVault™, PowerConnect™, OpenManage™, EqualLogic™, Compellent™, KACE™, FlexAddress™, Force10™ og Vostro™ er varemerker som tilhører Dell Inc. Intel®, Pentium®, Xeon®, Core® og Celeron® er registrerte varemerker som tilhører Intel Corporation i USA og andre land. AMD® er et registrert varemerke og AMD Opteron™, AMD Phenom™ og AMD Sempron™ er varemerker som tilhører Advanced Micro Devices, Inc. Microsoft®, Windows®, Windows Server®, Internet Explorer®, MS-DOS®, Windows Vista® og Active Directory® er enten varemerker eller registrerte varemerker som tilhører Microsoft Corporation i USA og/eller andre land. Red Hat® og Red Hat® Enterprise Linux® er registrerte varemerker som tilhører Red Hat, Inc. i USA og/eller andre land. Novell® og SUSE® er registrerte varemerker som tilhører Novell Inc. i USA og andre land. Oracle® er et registrert varemerke som tilhører Oracle Corporation og/eller dets datterselskaper. Citrix®, Xen®, XenServer® og XenMotion® er enten registrerte varemerker eller varemerker som tilhører Citrix Systems, Inc. i USA og/eller andre land. VMware®, vMotion®, vCenter®, vCenter SRM™ og vSphere® er registrerte varemerker eller varemerker som tilhører VMware, Inc. i USA og/eller andre land. IBM® er et registrert aremerke som tilhører International Business Machines Corporation.

2013 - 05

Rev. A02

Innholdsfortegnelse

Merknader, forholdsregler og advarsler.....	2
1 Arbeide inne i datamaskinen.....	7
Før du arbeider inne i datamaskinen.....	7
Slå av datamaskinen.....	8
Etter at du har arbeidet inne i datamaskinen.....	8
2 Fjerne og installere komponenter.....	9
Anbefalte verktøy.....	9
Systemoversikt.....	9
Ta ut SD-kortet.....	11
Sette inn SD-kortet (Secure Digital).....	11
Ta ut batteriet.....	12
Sette inn batteriet.....	12
Ta av bunndekslet.....	12
Sette på bunndekslet.....	13
Ta ut mSATA SSD-kortet.....	13
Sette inn mSATA SSD-kortet.....	14
Ta ut minnet.....	14
Sette inn minnet.....	14
Fjerne WLAN-/WiGig-kortet.....	14
Sette inn WLAN-/WiGig-kortet.....	15
Fjerne kortet for trådløst fjernnettverk (WWAN-kortet).....	15
Sette inn WWAN-kortet.....	15
Fjerne hovedkortet til TAA.....	16
Montere TAA-kortet.....	16
Ta ut systemviften.....	16
Sette inn systemviften.....	17
Ta av tastaturet.....	17
Montere tastaturet.....	19
Ta av håndstøtten.....	19
Sette på håndstøtten.....	21
Fjerne hovedkortet til Power-Switch.....	22
Montere strømbryterens kort.....	22
Fjerne hovedkortet til Fingerprint-Scanner.....	22
Montere kortet til fingeravtrykkleseren.....	23
Ta av skjermrammen.....	23

Montere skjermrammen.....	24
Ta av skjermpanelet.....	24
Sette på skjermpanelet.....	25
Ta ut strømlampekortet.....	26
Sette inn strømlampekortet.....	26
Fjerne kameraet.....	26
Sette på kameraet.....	27
Ta av høyttalerne.....	27
Montere høyttalerne.....	28
Ta ut klokkebatteriet.....	28
Sette inn klokkebatteriet.....	29
Fjerne Bluetooth-kortet.....	29
Sette inn Bluetooth-kortet.....	30
Fjerne hovedkortet til Smart-Card.....	30
Montere smartkortet.....	31
Fjerne Smartkort-rammen.....	31
Montere smartkort-rammen.....	32
Ta ut hallsensoren.....	32
Sette inn hallsensoren.....	33
Fjerne Sniffer-kortet.....	33
Montere Sniffer-kortet.....	34
Ta av skjermenheten.....	34
Montere skjermenheten.....	36
Ta ut strømkontakten.....	36
Sette inn strømkontakten.....	36
Ta ut hovedkortet.....	37
Sette inn hovedkortet.....	39
Ta ut varmemodulen.....	39
Sette inn varmemodulen.....	40
3 Systemoppsett.....	41
Oversikt over System Setup (Systemoppsett).....	41
Oppstartsrekkefølge.....	41
Navigeringsknapper.....	41
Oppdatere BIOS	42
Alternativer på systemoppsett.....	43
4 Feilsøking.....	53
Enhanced Pre-Boot System Assessment (ePSA)-diagnostikk.....	53
Diagnostikk.....	53
Signalkoder.....	54
LED-feilkoder.....	55


5 Spesifikasjoner	57
6 Få hjelp	63
kontakte Dell.....	63


Arbeide inne i datamaskinen

Før du arbeider inne i datamaskinen

Følg disse sikkerhetsreglene for å beskytte datamaskinen mot mulig skade og ivareta din egen sikkerhet. Hvis ikke annet er angitt, forutsetter hver av prosedyrene i dette dokumentet følgende:


- Du har lest sikkerhetsanvisningene som fulgte med datamaskinen.
- En komponent kan byttes ut eller – hvis den er kjøpt separat – monteres ved å utføre trinnene for demontering av komponenten i motsatt rekkefølge.


 **ADVARSEL:** Før du arbeider inne i datamaskinen må du lese sikkerhetsanvisningene som fulgte med datamaskinen. Se mer informasjon om gode sikkerhetsrutiner på hjemmesiden for overholdelse av forskrifter (Regulatory Compliance) på www.dell.com/regulatory_compliance.

 **FORSIKTIG:** Mange reparasjoner kan bare utføres av en autorisert servicetekniker. Du bør bare utføre feilsøking og enkle reparasjoner som tillates i produktdokumentasjonen, eller angis på Internett eller av telefonservice- og støtteamet. Skader som oppstår på grunn av reparasjoner som ikke er autorisert av Dell, dekkes ikke av garantien. Les og følg sikkerhetsanvisningene som følger med produktet.

 **FORSIKTIG:** Unngå elektrostatisk utlading. Forbind deg selv til jord med en jordingsstropp rundt håndleddet eller ved å berøre en umalt metallflate med jevne mellomrom, for eksempel en kontakt på baksiden av datamaskinen.


 **FORSIKTIG:** Vær forsiktig når du håndterer komponenter og kort. Ikke berør komponentene eller kontaktene på et kort. Hold kortene i kantene eller i festebraketten av metall. Komponenter som for eksempel prosessoren, må holdes i kantene og ikke i pinnene.

 **FORSIKTIG:** Når du kobler fra en kabel, må du trekke i kontakten eller uttrekkstappen, ikke i selve kablet. Enkelte kabler har kontakter med sperretapper. Hvis du kobler fra denne typen kabel, må du presse inn sperretappene før du kobler fra kablet. Når du trekker kontakter fra hverandre, må du trekke dem rett og jevnt ut for å unngå å bøye kontaktpinnene. Når du skal koble til en kabel, må du først kontrollere at begge kontaktene er riktig orientert og innrettet.

 **MERK:** Fargen på datamaskinen og enkelte komponenter kan se annerledes ut enn det som er vist i dette dokumentet.

For å unngå å skade datamaskinen må du utføre trinnene nedenfor før du begynner å arbeide inne i datamaskinen.

1. Pass på at arbeidsunderlaget er plant og rent, slik at du unngår riper i datamaskindekselet.
2. Slå av datamaskinen (se Slå av datamaskinen).

 **FORSIKTIG:** Når du skal koble fra en nettverkskabel, må du først koble kablet fra datamaskinen og deretter fra nettverksenheten.

3. Koble alle nettverkskabler fra datamaskinen.
4. Koble datamaskinen og alt tilkoblet utstyr fra strømuttakene.
5. Trykk og hold inne strømknappen mens datamaskinen er koblet fra, for å jorde hovedkortet.
6. Ta av dekslet.

△ **FORSIKTIG:** Før du berører noe inne i datamaskinen bør du jorde deg selv ved å berøre en ulakkert metallflate, f.eks metallet på baksiden av datamaskinen. Mens du arbeider bør du ved jevne mellomrom berøre en ulakkert metallflate for å utlade statisk elektrisitet som kan skade de interne komponentene.

Slå av datamaskinen


△ **FORSIKTIG:** Lagre og lukk alle åpne filer og avslutt eventuelle åpne programmer før du slår av datamaskinen hvis du vil unngå å miste data.

1. Slå av operativsystemet:

– I Windows 8:

* Bruke en berøringsskjerm:

a. Sveip med fingeren fra høyre skjermkant slik at du åpner amulettmenyen og velg **Settings** (innstillinger).

b. Velg deretter  og velg så **Shut down** (slå av)

* Bruke en mus:

a. Pek i øvre høyre hjørne av skjermen og klikk **Settings** (innstillinger).

b. Klikk deretter på  og velg så **Shut down** (slå av).

– I Windows 7:

1. Klikk **Start** .

2. Klikk **Shut down** (slå av).

eller

1. Klikk **Start** .

2. Klikk pilen nederst til høyre på **Start**-menyen som vist nedenfor, og deretter på **Shut Down** (slå av).



2. Kontroller at datamaskinen og alt tilkoblet utstyr er slått av. Hvis ikke datamaskinen og tilkoblet utstyr ble automatisk slått av da du avsluttet operativsystemet, holder du inne strømknappen i ca. 6 sekunder for å slå dem av.

Etter at du har arbeidet inne i datamaskinen

Når du er ferdig med å sette alt tilbake, må du passe på at du kobler til eventuelle eksterne enheter, kort og kabler før du slår på datamaskinen.

1. Sett tilbake dekslet.

△ **FORSIKTIG:** Hvis du skal koble til en nettverkskabel, kobles først kabelen til nettverksenheten og deretter til datamaskinen.

2. Koble telefon- og nettverkskablene til datamaskinen.

3. Koble til datamaskinen og alle tilkoblede enheter i strømuttakene.

4. Slå på datamaskinen.

5. Hvis nødvendig må du kontrollere at datamaskinen fungerer som den skal ved å kjøre Dell Diagnostics.

Fjerne og installere komponenter

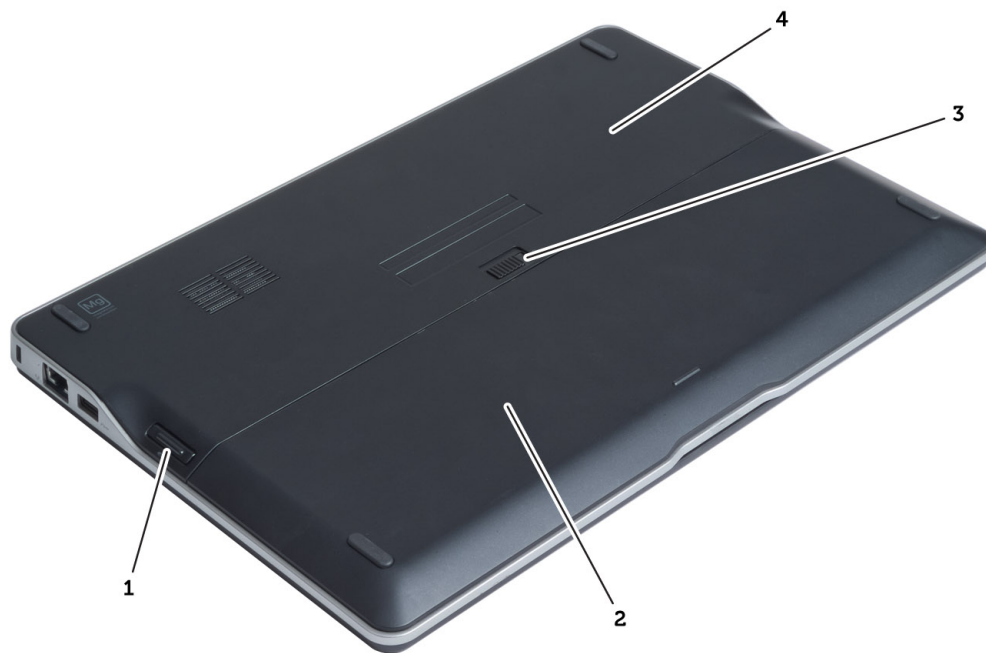
Denne delen gir detaljert informasjon om hvordan du kan fjerne og installere komponentene i datamaskinen.

Anbefalte verktøy

Veiledningene i dette dokumentet kan kreve at du bruker følgende verktøy:

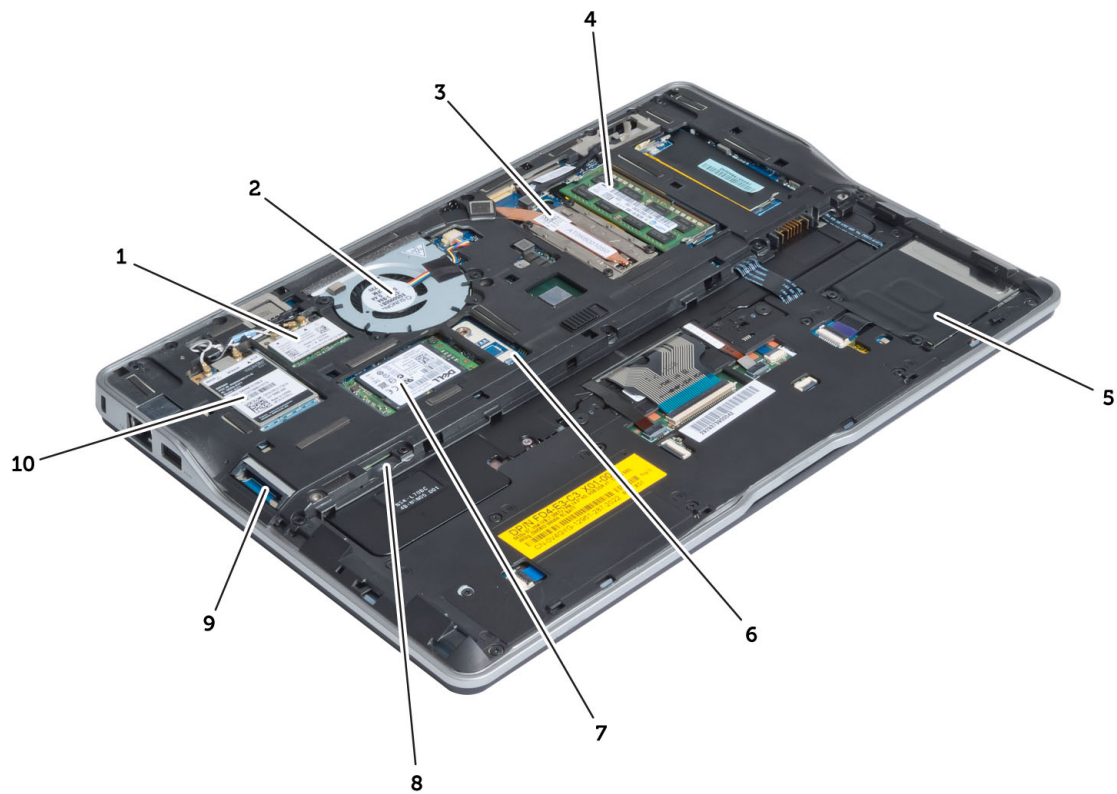
- En liten skrutrekker med vanlig blad
- En stjerneskrutrekker
- Liten plasspiss

Systemoversikt



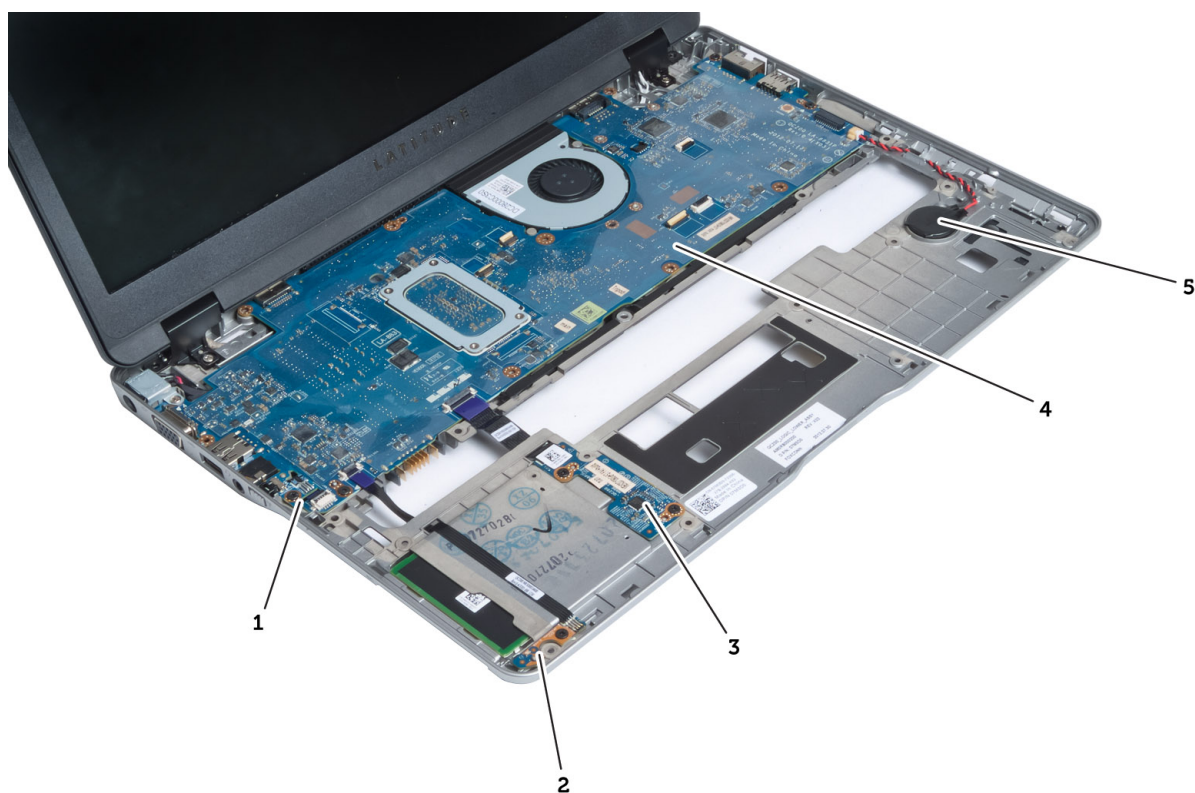
Figur 1. Sett bakfra

1. SD-kort (Secure Digital)
2. batteri
3. batterilåsløser
4. bunndeksel



Figur 2. Innvendig - bak

- | | |
|---|---|
| 1. WLAN-kort (wireless local area network) / WiGig-kort (wireless gigabit alliance) | 7. mSATA SSD-kort |
| 2. systemvifte | 8. Spor til SIM-kort (Subscriber Identity Module) |
| 3. varmemodul | 9. Spor til SD-kort |
| 4. minne | 10. Kort for trådløst fjernnettverk (WWAN) |
| 5. smartkortspor | |
| 6. TAA-kort | |



Figur 3. Innvendig - foran

- | | |
|----------------------|----------------------|
| 1. Sniffer-kortet | 4. hovedkort |
| 2. hallsensorkabelen | 5. knappcellebatteri |
| 3. smartkort | |

Ta ut SD-kortet

1. Følg prosedyrene i *Før du arbeider inne i datamaskinen.*
2. Trykk SD-kortet inn for å frigjøre det fra datamaskinen.



3. Ta SD-kortet ut av datamaskinen.

Sette inn SD-kortet (Secure Digital)

1. Sett SD-kortet ned i sporet, helt til de låses på plass med et klikk.
2. Følg prosedyrene i *Etter at du har arbeidet inne i datamaskinen.*

Ta ut batteriet

1. Følg prosedyrene i *Før du arbeider inne i datamaskinen*.
2. Trykk på låsen for å låse opp batteriet, og trykk deretter batteriet ut av datamaskinen.

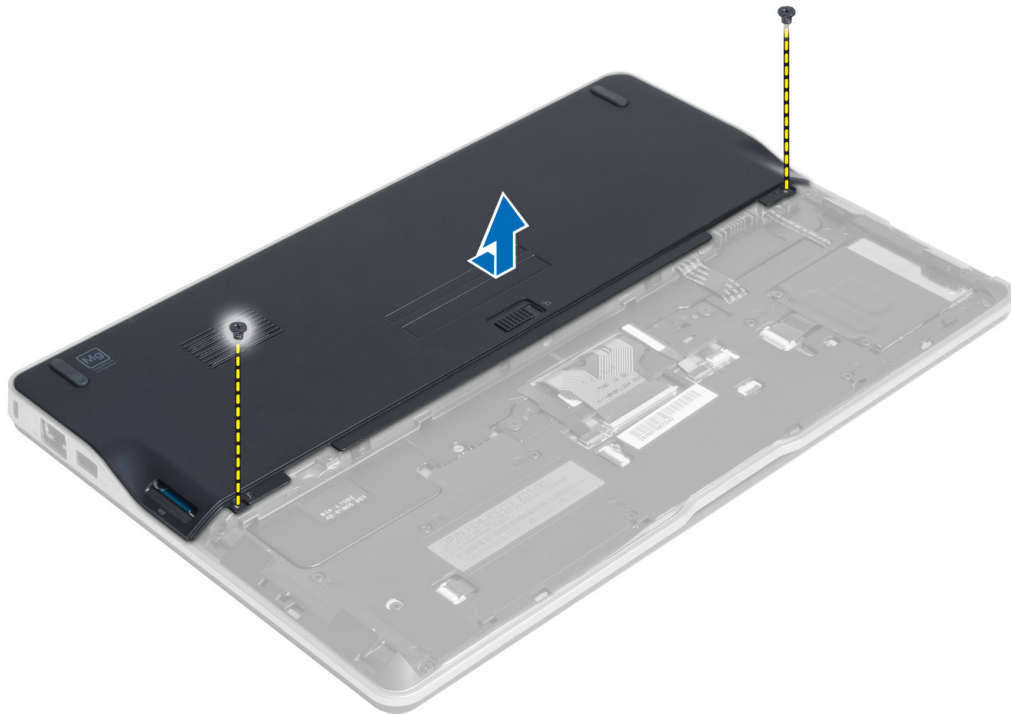


Sette inn batteriet

1. Skyv batteriet inn i sporet til det klikker på plass.
2. Følg prosedyrene i *Etter at du har arbeidet inne i datamaskinen*.

Ta av bunndekslet

1. Følg prosedyrene i *Før du arbeider inne i datamaskinen*.
2. Fjern:
 - a) batteri
 - b) SD-kort
3. Fjern skruene som fester bunndekslet til datamaskinen, og ta vekk bunndekslet.

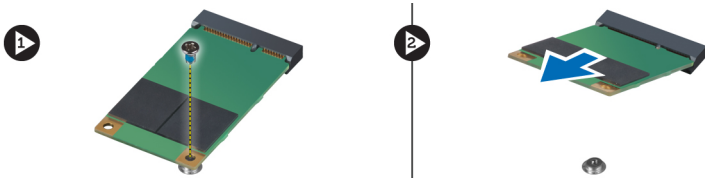


Sette på bunndekslet

1. Plasser bunndekslet justert etter skruerullene på datamaskinen.
2. Trekk til skruene for å feste bunndekslet til datamaskinen.
3. Sett på plass:
 - a) SD-kort
 - b) batteri
4. Følg prosedyrene i *Etter at du har arbeidet inne i datamaskinen*.

Ta ut mSATA SSD-kortet

1. Følg prosedyrene i *Før du arbeider inne i datamaskinen*.
2. Fjern:
 - a) batteri
 - b) SD-kort
 - c) bunndekslet
3. Fjern skruen som fester mSATA SSD-kortet og ta deretter mSATA SSD-kortet ut av datamaskinen.

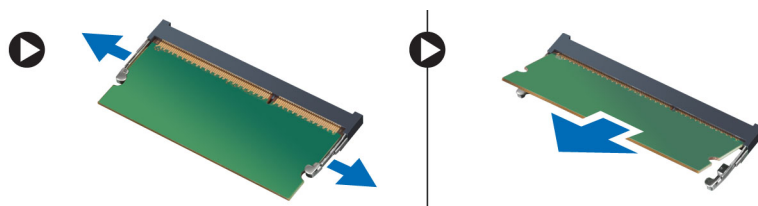


Sette inn mSATA SSD-kortet

1. Plasser mSATA SSD-kortet i sporet på datamaskinen.
2. Stram til skruen som fester mSATA SSD-kortet til datamaskinen.
3. Sett på plass:
 - a) bunndeksel
 - b) SD-kort
 - c) batteri
4. Følg prosedyrene i *Etter at du har arbeidet inne i datamaskinen*.

Ta ut minnet

1. Følg prosedyrene i *Før du arbeider inne i datamaskinen*.
2. Fjern:
 - a) batteri
 - b) SD-kort
 - c) bunndeksel
3. Tving festeklipsen bort fra minnebrikken, helt til denne løsner. Ta deretter minnebrikken ut av kontakten på hovedkortet.



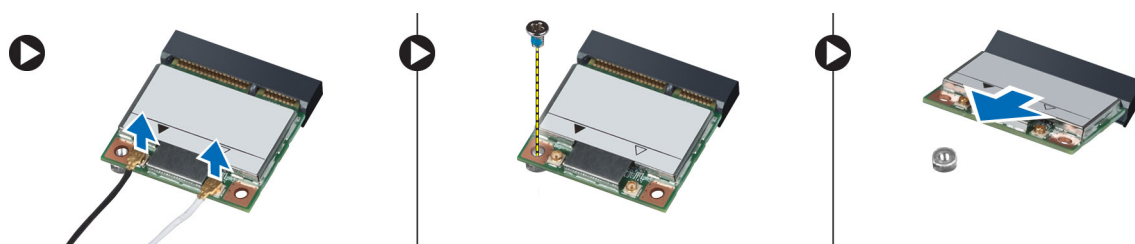
Sette inn minnet

1. Sett minnesokkelen inn i minnesokkelen.
2. Trykk minnebrikken ned helt til den låse spå på plass med et klikk.
3. Sett på plass:
 - a) bunndeksel
 - b) SD-kort
 - c) batteri
4. Følg prosedyrene i *Etter at du har arbeidet inne i datamaskinen*.

Fjerne WLAN-/WiGig-kortet


1. Følg prosedyrene i *Før du arbeider inne i datamaskinen*.
2. Fjern:
 - a) batteri
 - b) SD-kort
 - c) bunndeksel
3. Koble antennekablene fra WLAN-/WiGig-kortet og skru ut skruen som fester WLAN-/WiGig-kortet til datamaskinen. Ta deretter WLAN-/WiGig-kortet ut av datamaskinen.

 **MERK:** WiGig-kortet har tre antennekabler.



Sette inn WLAN-/WiGig-kortet

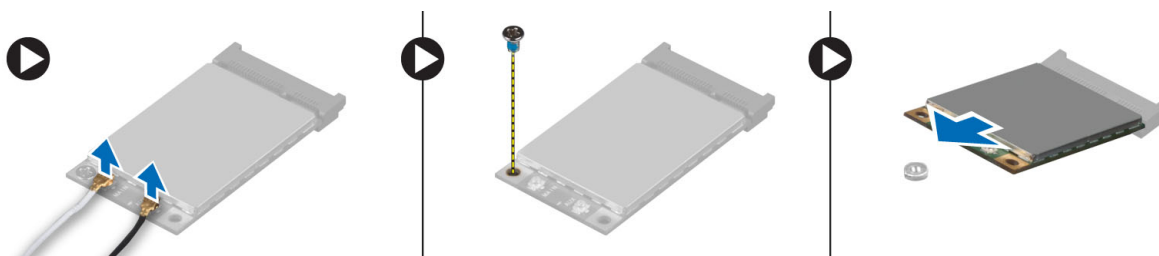
1. Sett WLAN-/WiGig-kortet inn i koblingen ved en 45-graders vinkel inn i sporet.
2. Trykk WLAN-/WiGig-kortet ned og stram til skruen som fester WLAN-/WiGig-kortet til datamaskinen.
3. Koble antennekablene til deres respektive kontakter som er merket på WLAN-/WiGig-kortet.

 **MERK:** WiGig-kortet har tre antennekabler som må kobles til under installasjonen.

4. Sett på plass:
 - a) bunndeksel
 - b) SD-kort
 - c) batteri
5. Følg prosedyrene i *Etter at du har arbeidet inne i datamaskinen*.

Fjerne kortet for trådløst fjernnettverk (WWAN-kortet)

1. Følg prosedyrene i *Før du arbeider inne i datamaskinen*.
2. Fjern:
 - a) batteri
 - b) SD-kort
 - c) bunndeksel
3. Koble antennekablene fra WWAN-kortet.
4. Fjern skruen som fester WWAN-kortet til datamaskinen.
5. Koble antennekablene fra WWAN-kortet. Fjern skruen som fester WWAN-kortet til datamaskinen, og ta det ut.



Sette inn WWAN-kortet

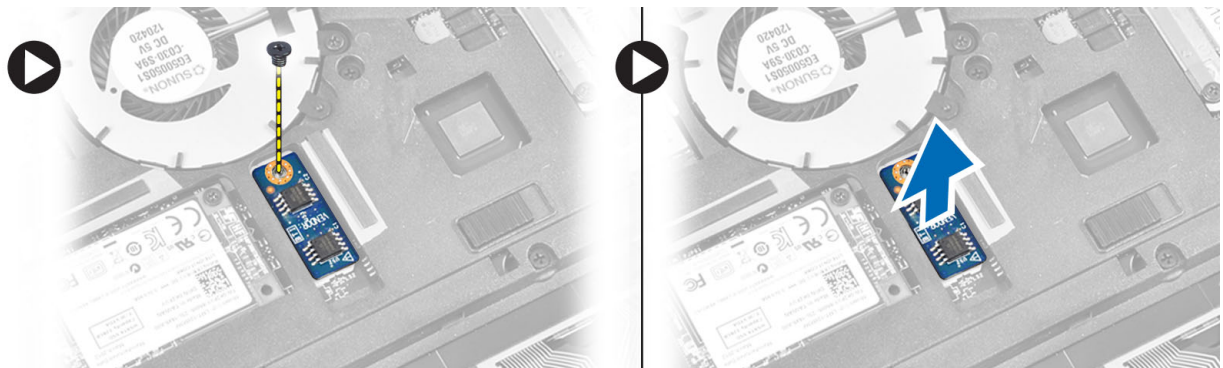
1. Plasser WWAN-kortet i sporet på hovedkortet.
2. Trykk WWAN-kortet ned og stram til skruen som fester WWAN-kortet til datamaskinen.
3. Koble antennekablene til deres respektive kontakter som er merket på WWAN-kortet.
4. Sett på plass:

- a) bunndeksel
- b) SD-kort
- c) batteri

5. Følg prosedyrene i *Etter at du har arbeidet inne i datamaskinen.*

Fjerne hovedkortet til TAA

1. Følg prosedyrene i *Før du arbeider inne i datamaskinen.*
2. Fjern:
 - a) batteri
 - b) SD-kort
 - c) bunndeksel
3. Fjern skruen som fester TAA-kortet til datamaskinen, Ta TAA-kortet ut av sporet på datamaskinen.

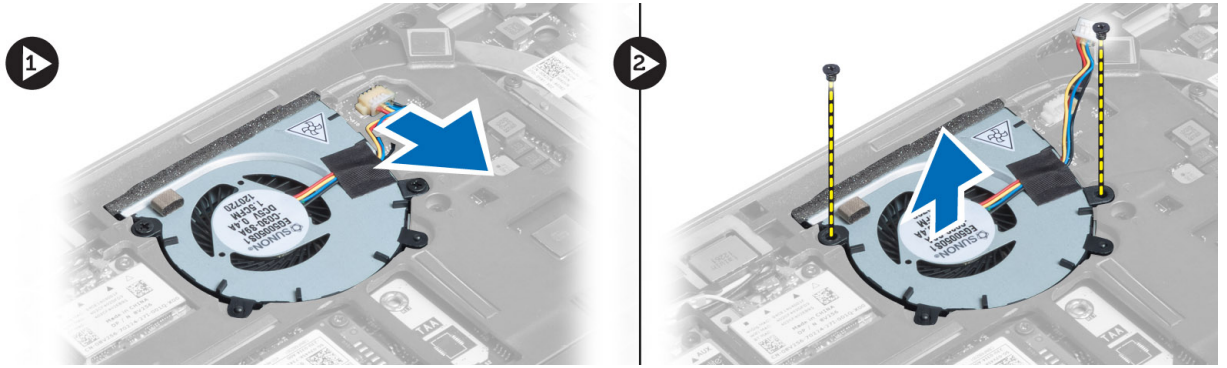


Montere TAA-kortet

1. Plasser TAA-kortet i sporet på hovedkortet.
2. Stram til de skruene som holder TAA-kortet festet til datamaskinen.
3. Sett på plass:
 - a) bunndeksel
 - b) SD-kort
 - c) batteri
4. Følg prosedyrene i *Etter at du har arbeidet inne i datamaskinen.*

Ta ut systemviften

1. Følg prosedyrene i *Før du arbeider inne i datamaskinen.*
2. Fjern:
 - a) batteri
 - b) SD-kort
 - c) bunndeksel
3. Koble fra kabelen til systemviften. Fjern skruene som fester systemviften til datamaskinen og ta systemviften ut av datamaskinen.

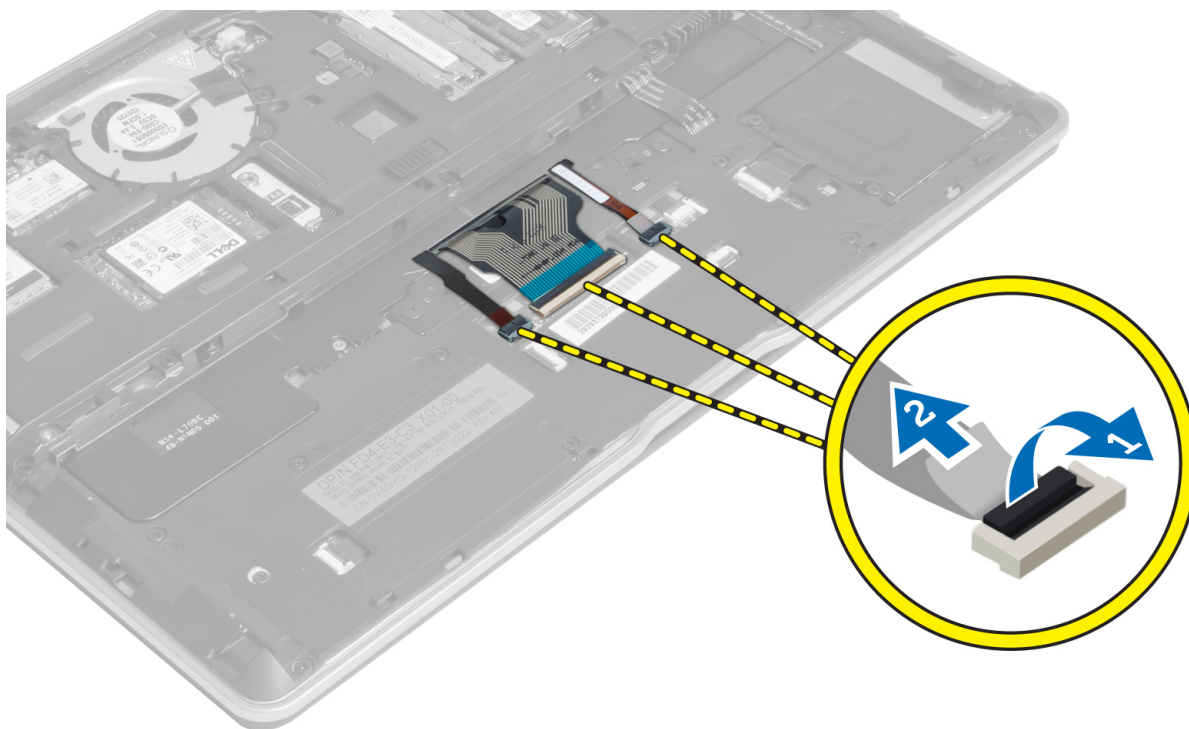


Sette inn systemviften

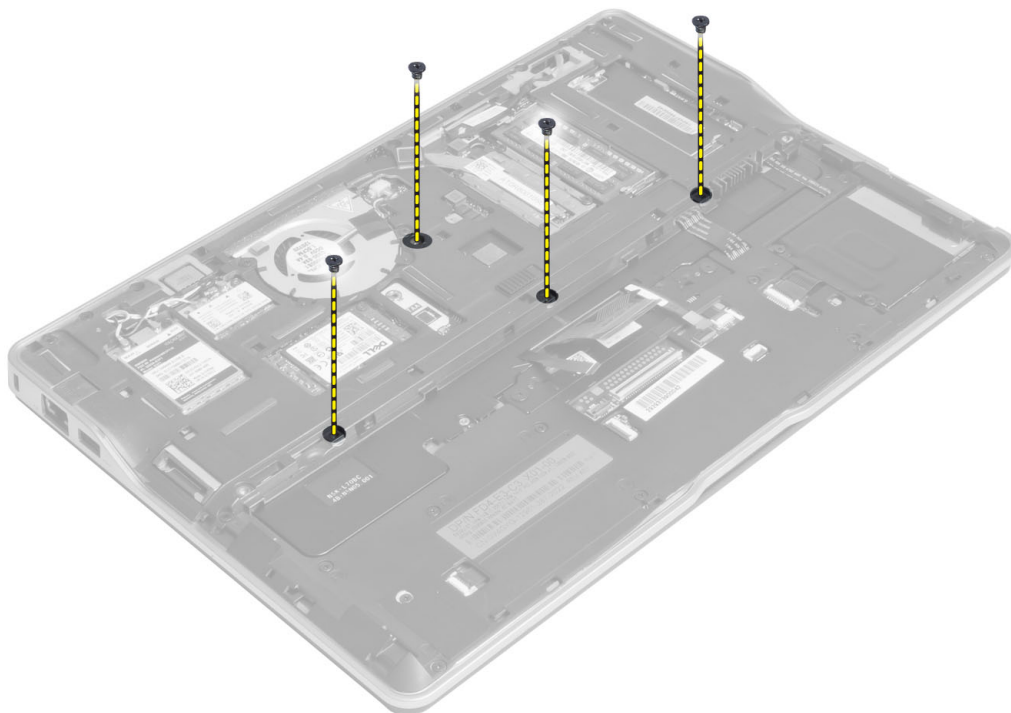
1. Sett systemviften inn i sporet som tilhører den på datamaskinen.
2. Stram til de skruene som holder systemviften festet til datamaskinen.
3. Kobel til kabelen til systemviften.
4. Sett på plass:
 - a) bunndeksel
 - b) SD-kort
 - c) batteri
5. Følg prosedyrene i *Etter at du har arbeidet inne i datamaskinen*.

Ta av tastaturet

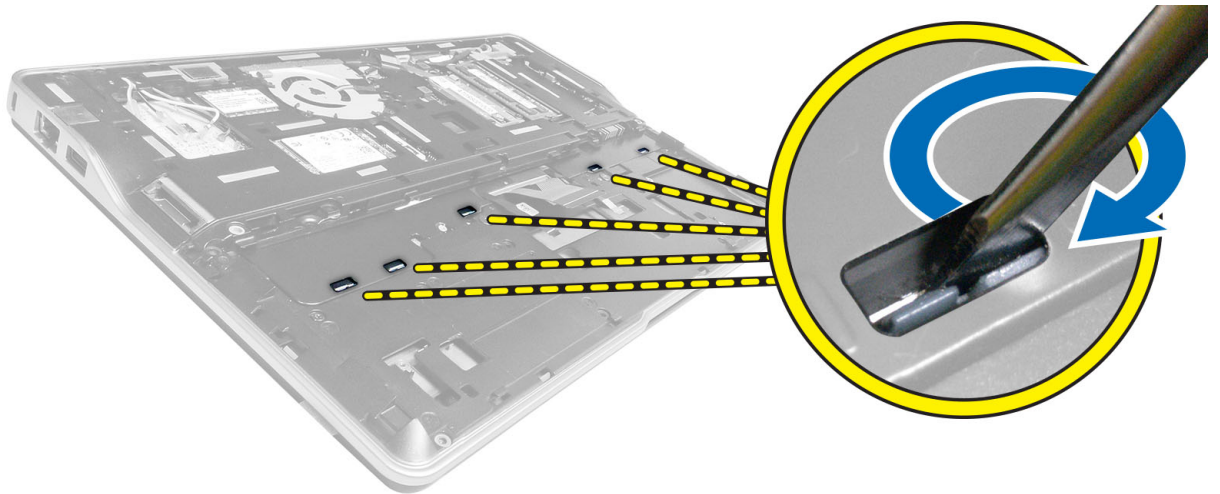
1. Følg prosedyrene i *Før du arbeider inne i datamaskinen*.
2. Fjern:
 - a) batteri
 - b) SD-kort
 - c) bunndeksel
3. Koble fra kabelen til tastaturets bakgrunnslys, kabelen til styrepinnen og tastaturkabelen.



4. Skru ut skruene som fester tastaturet til datamaskinen.



5. Frigjør klipsene med en flat skrutrekker.



6. Snu datamaskinen og fjern tastaturet fra datamaskinen.



Montere tastaturet

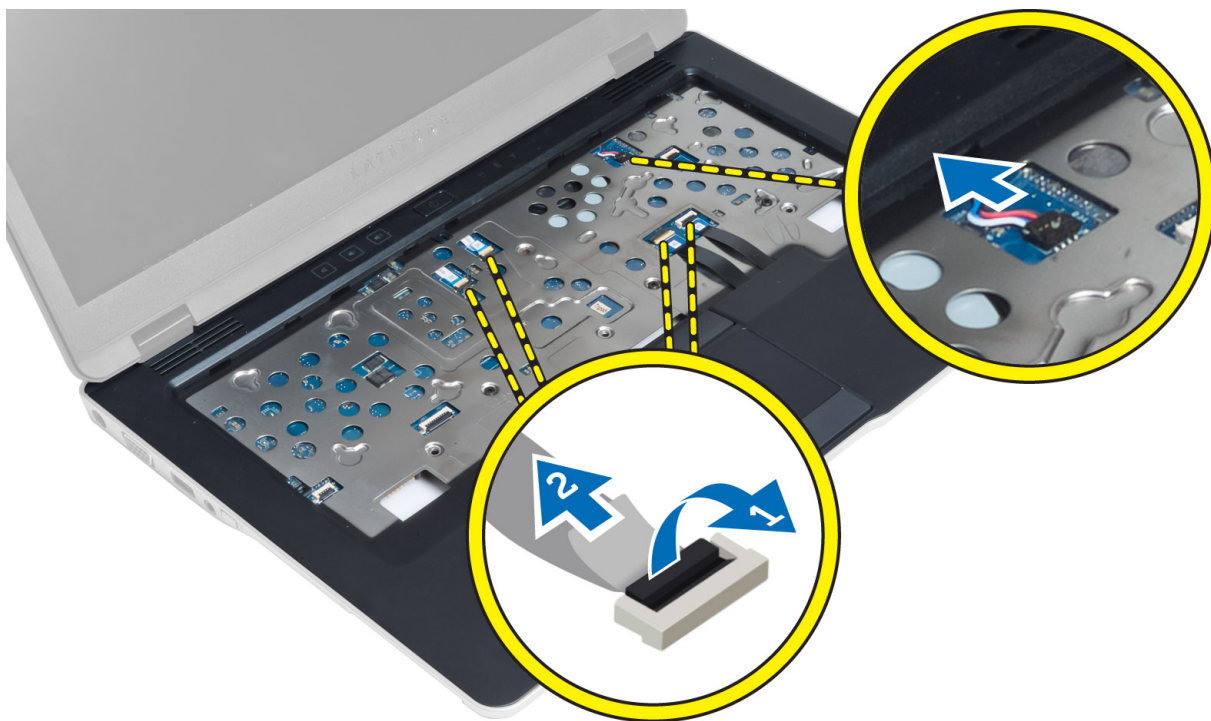
1. Skyv tastaturet inn i rommet til det klikker på plass.
2. Snu datamaskinen og trekk til skruene som fester tastaturet.
3. Koble til tastaturkabelen, kabelen til tastaturets bakgrunnslys og kabelen til styrepinnen.
4. Sett på plass:
 - a) bunndeksel
 - b) SD-kort
 - c) batteri
5. Følg prosedyrene i *Etter at du har arbeidet inne i datamaskinen*.

Ta av håndstøtten

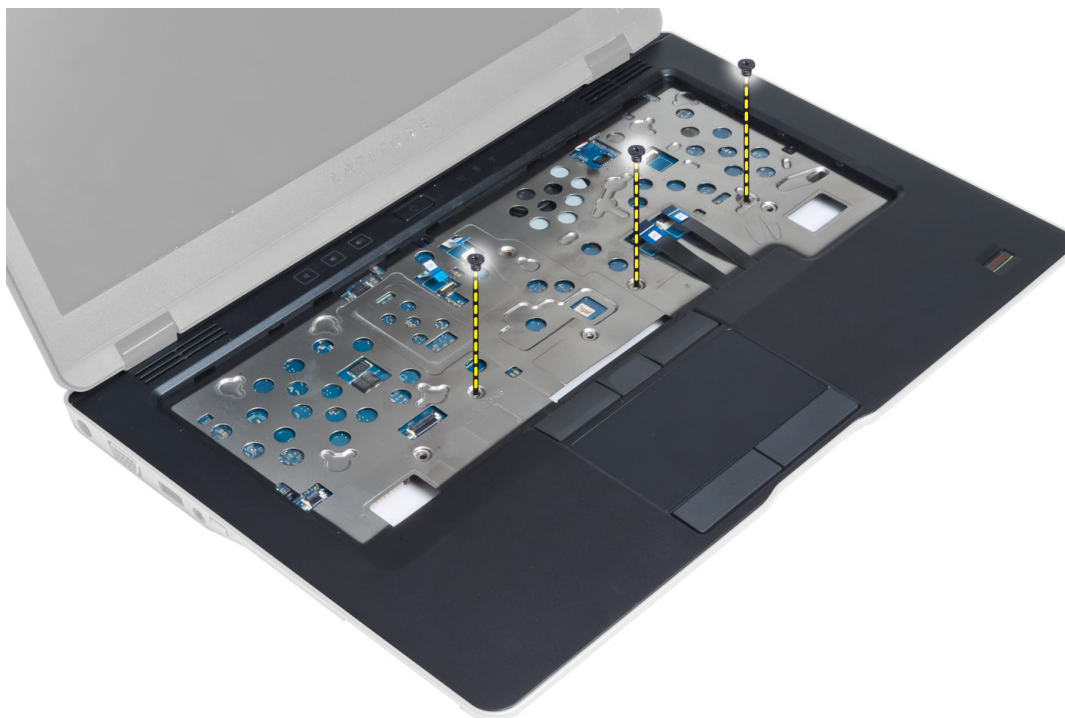
1. Følg prosedyrene i *Før du arbeider inne i datamaskinen*.
2. Fjern:
 - a) batteri
 - b) SD-kort
 - c) bunndeksel

d) tastatur

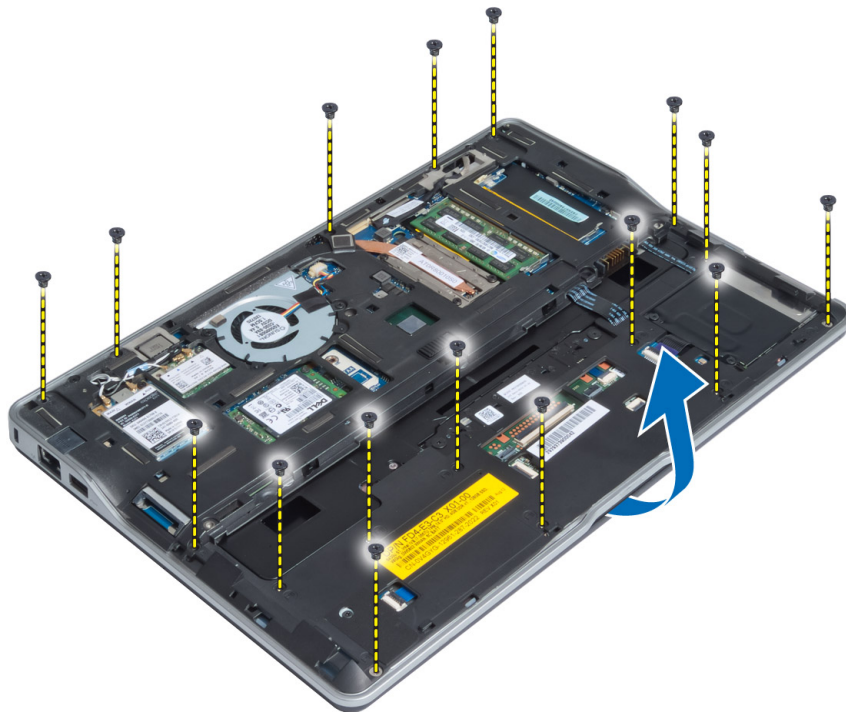
3. Koble fra kabelen til mediekortet, strømbryteren, styreplaten, fingeravtrykkeseren og høyttaleren.



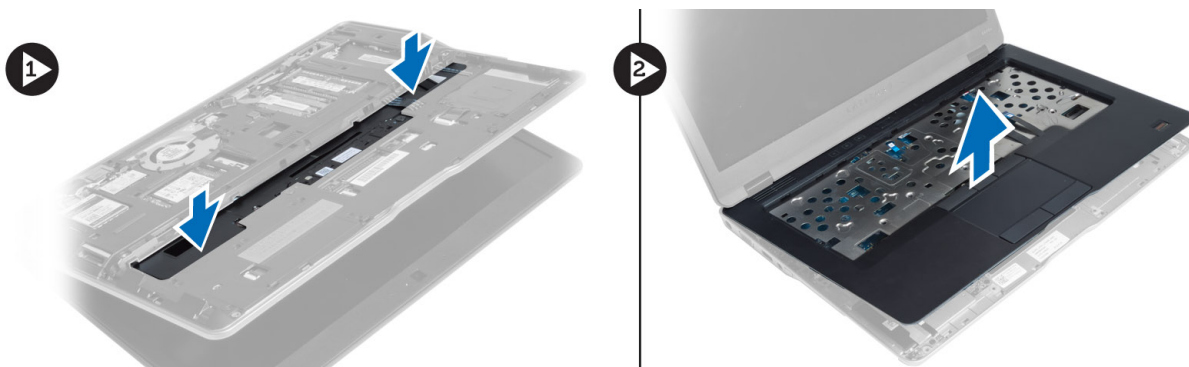
4. Skru ut skruene som holder håndstøtten til datamaskinen.



5. Snu datamaskinen og fjern skruene som fester håndleddstøtten til bunnen av datamaskinen, og vipp den nederste delen åpen.



6. Trykk mot de forskjellige seksjonene for å frigjøre håndleddstøtten, og fjern den deretter fra datamaskinen.



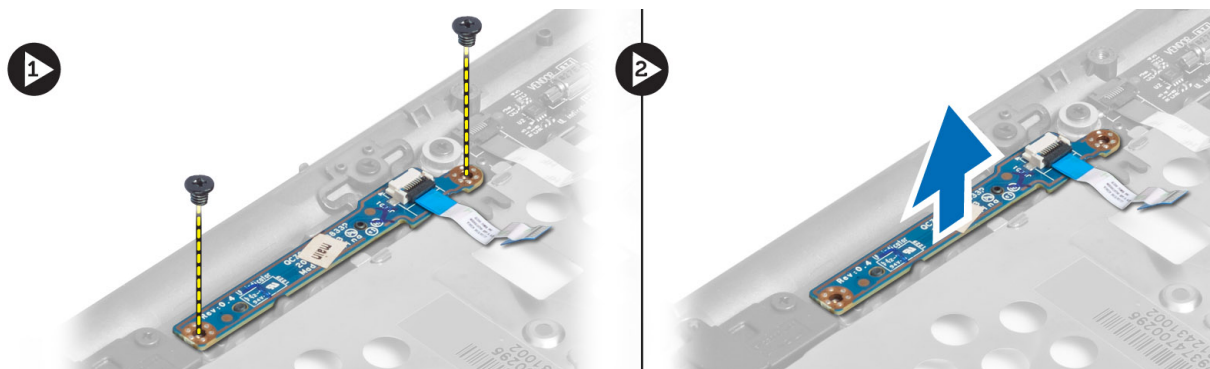
Sette på håndstøtten

1. Plasser håndleddstøtten tilbake på det opprinnelige stedet på datamaskinen, og la den klikke på plass.
2. Stram til skruene som fester håndleddstøtten til datamaskinen.
3. Snu datamaskinen og stram til skruene som fester håndleddstøtten til datamaskinen.
4. Trekk til skruene som fester håndleddstøtten til bunnen av datamaskinen.
5. Koble til følgende kabler:
 - a) Høytalerkabel
 - b) Kabel til fingeravtrykkleseren
 - c) berøringsplatekabel

- d) Kabel til strømbryter
 - e) Kabel til mediekortet
6. Sett på plass:
- a) tastatur
 - b) bunndeksel
 - c) SD-kort
 - d) batteri

Fjerne hovedkortet til Power-Switch

1. Følg prosedyrene i *Før du arbeider inne i datamaskinen*.
2. Fjern:
 - a) batteri
 - b) SD-kort
 - c) bunndeksel
 - d) tastatur
 - e) Håndstøtte
3. Fjern skruen som fester strømbryterens kort til datamaskinen, og ta den ut.



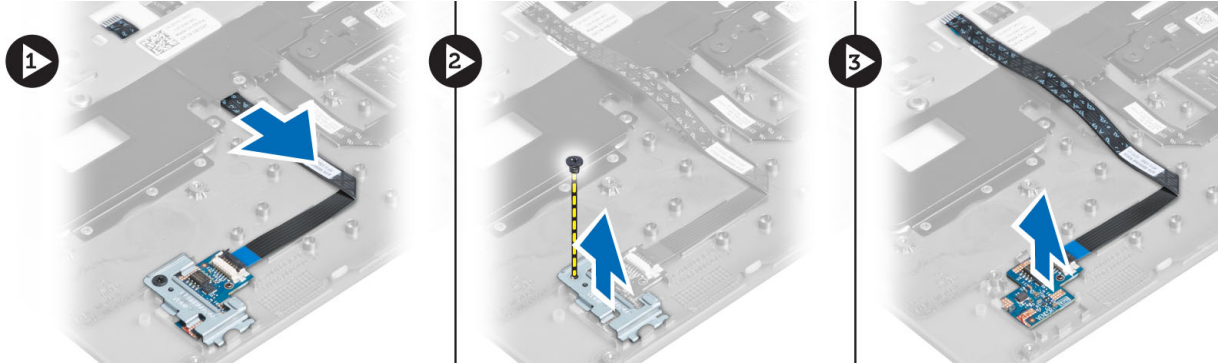
Montere strømbryterens kort

1. Sett strømbryterens kort i tiltenkt sted i datamaskinen.
2. Stram til skruene som fester strømbryterens kort til datamaskinen.
3. Sett på plass:
 - a) Håndstøtte
 - b) tastatur
 - c) bunndeksel
 - d) SD-kort
 - e) batteri

Fjerne hovedkortet til Fingerprint-Scanner

1. Følg prosedyrene i *Før du arbeider inne i datamaskinen*.
2. Fjern:
 - a) batteri
 - b) SD-kort

- c) bunndeksel
 - d) tastatur
 - e) Håndstøtte
3. Løsne kabelen til fingeravtrykkleseren. Fjern skruen som fester fingeravtryksskannerens brakett til datamaskinen, og ta ut braketten. Fjern kortet til fingeravtrykkleseren fra datamaskinen

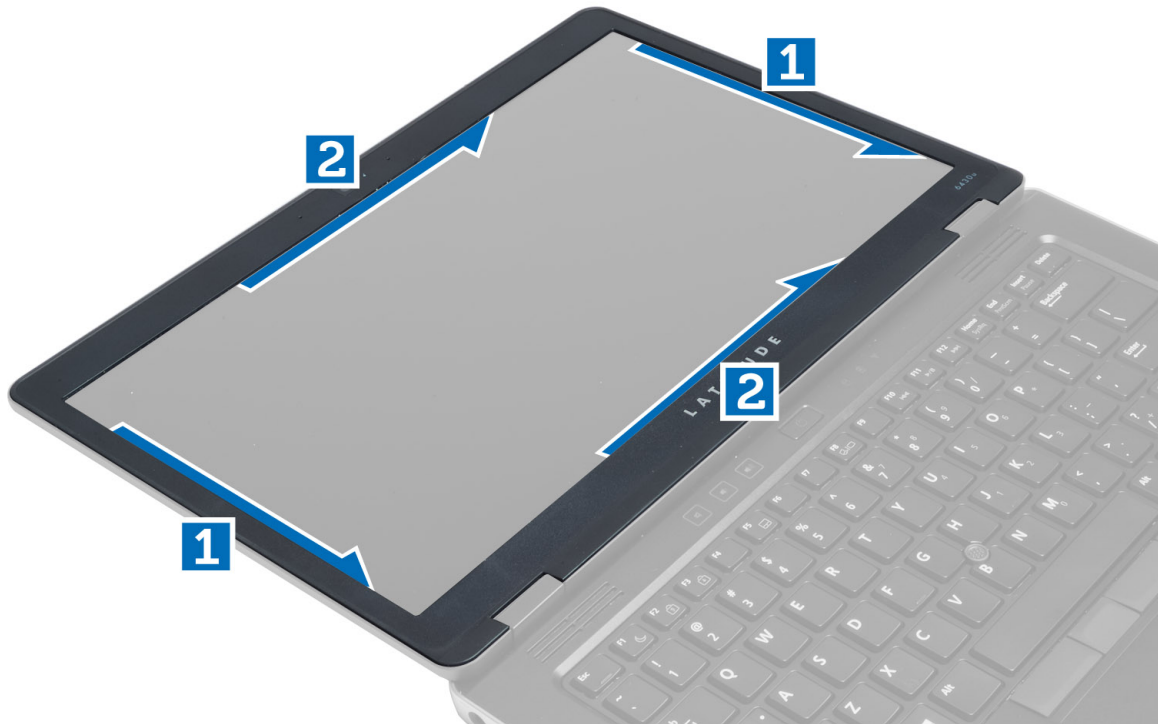


Montere kortet til fingeravtrykkleseren

1. Sett fingeravtrykkleseren ned på tiltenkt sted i datamaskinen.
2. Sett braketten til fingeravtrykkleseren ned på det, og stram til skruen for å feste braketten til datamaskinen.
3. Før kablene til fingeravtrykkleseren i sporene.
4. Sett på plass:
 - a) Håndstøtte
 - b) tastatur
 - c) bunndeksel
 - d) SD-kort
 - e) batteri
5. Følg prosedyrene i *Etter at du har arbeidet inne i datamaskinen*.

Ta av skjermmrammen

1. Følg prosedyrene i *Før du arbeider inne i datamaskinen*.
2. Ta ut batteriet
3. Lirk forsiktig opp sidene, og jobb deg rundt hjørnene av skjermmrammen. Fjern den deretter fra skjermmenheten.

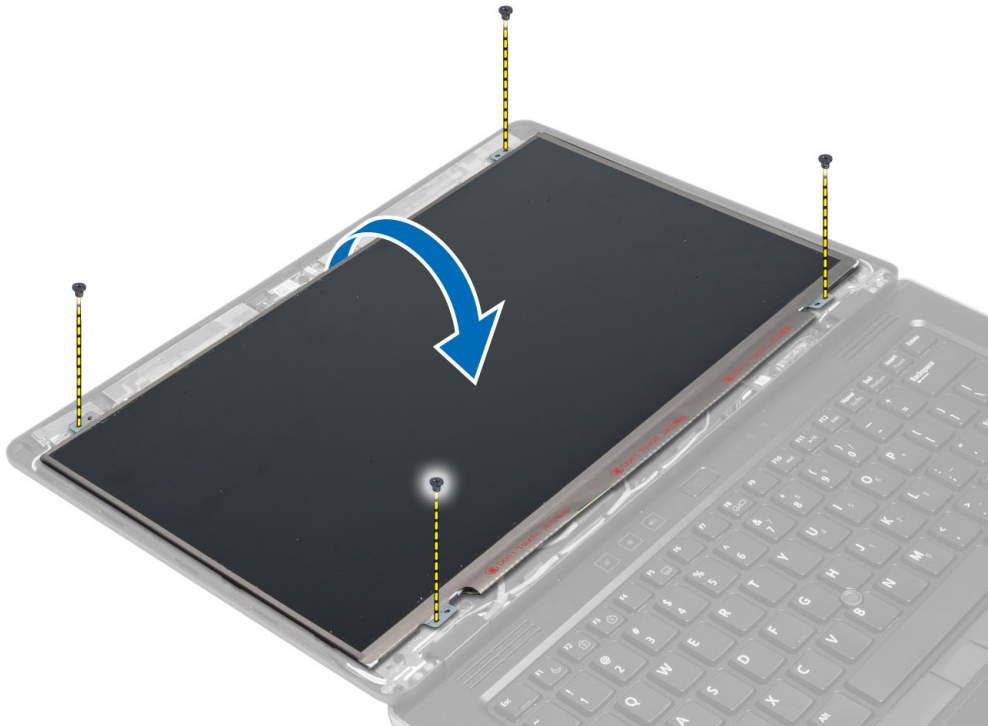


Montere skjermrammen

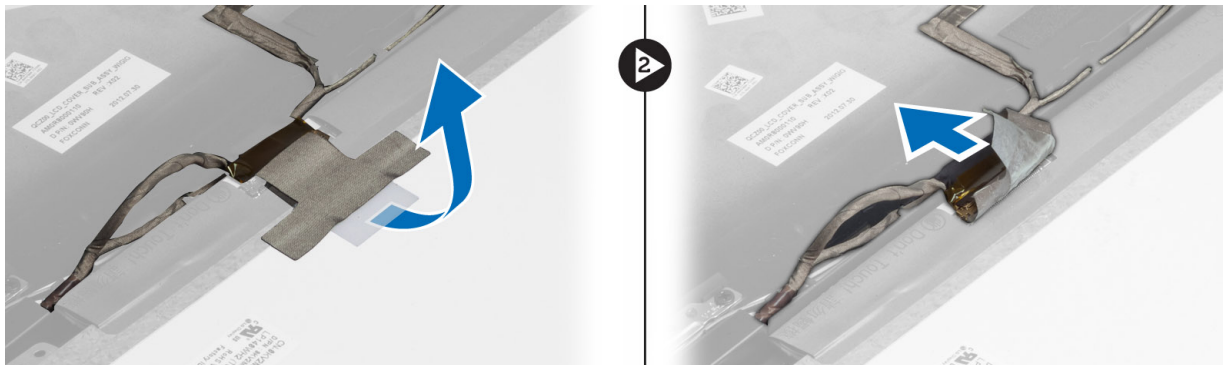
1. Legg skjermrammen ned på skjermenheten.
2. Begynn i øvre hjørne, trykk på skjermrammen og gå rundt hele rammen til den klikker på plass på skjermenheten.
3. Sett inn batteriet.
4. Følg prosedyrene i *Etter at du har arbeidet inne i datamaskinen*.

Ta av skjermpanelet

1. Følg prosedyrene i *Før du arbeider inne i datamaskinen*.
2. Fjern:
 - a) batteri
 - b) skjermramme
3. Fjern skruene som fester skjermpanelet til skjermenheten, og snu skjermpanelet rundt.



4. Trekk av teipen på LVDS-kabelkontakten, og koble LVDS-kabelen fra skjermpanelet.



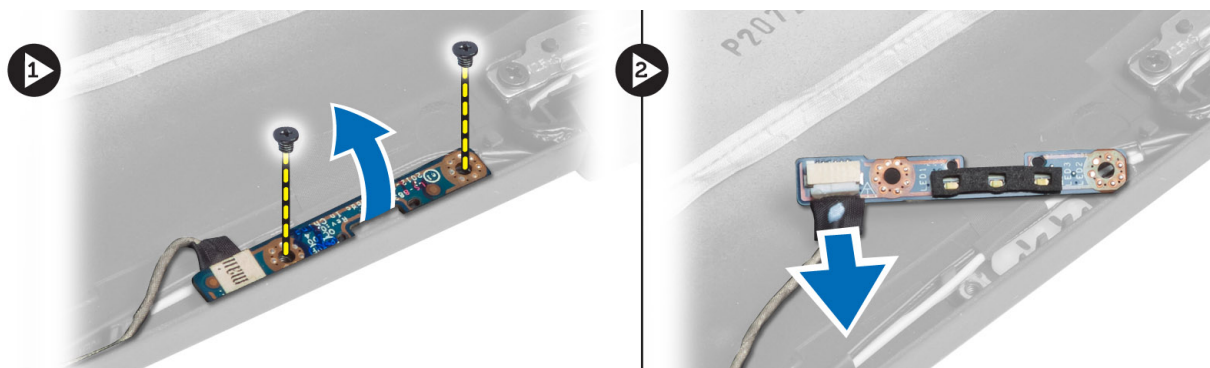
5. Ta av skjermpanelet fra skjermenheten.

Sette på skjermpanelet

1. Legg skjermpanelet ned på skjermenheten.
2. Koble til LVDS-kabelen og bruk tapen til å feste kabelen til skjermpanelet. Snu deretter skjermpanelet.
3. Trekk til skruene for å feste skjermpanelet til skjermenheten.
4. Sett på plass:
 - a) skjermramme
 - b) batteri
5. Følg prosedyrene i *Etter at du har arbeidet inne i datamaskinen.*

Ta ut strømlampekortet

1. Følg prosedyrene i *Før du arbeider inne i datamaskinen.*
2. Fjern:
 - a) batteri
 - b) skjermramme
 - c) skjermpanel
3. Fjern skruene som fester LED-enhetens strømkort til datamaskinen, og snu LCD-kortet rundt.
4. Koble fra strømforsyningskabelen til LED-skjermen fra LED-enhetens strømkort.

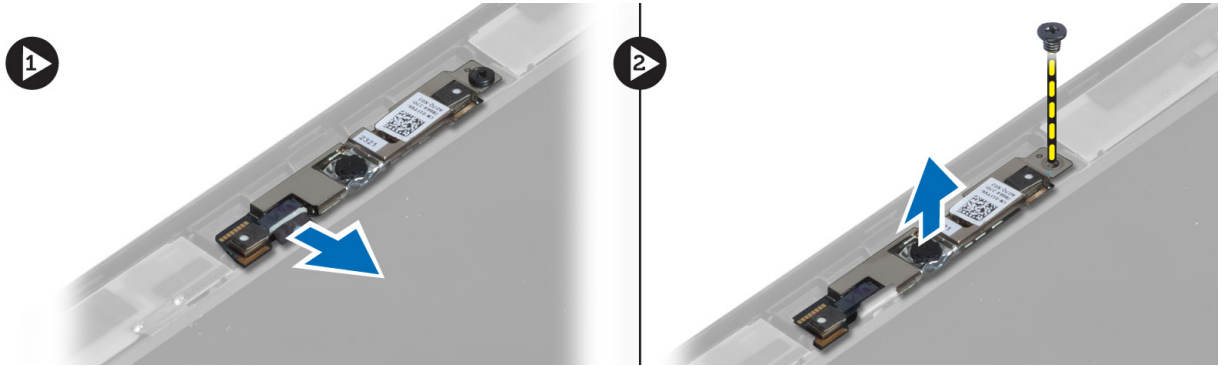


Sette inn strømlampekortet

1. Koble strømforsyningskabelen til LED-skjermen til LED-enhetens strømkort.
2. Sett LED-enhetens strømkort ned i tiltenkt sted i datamaskinen.
3. Stram til skruene som fester LED-enhetens strømkort til datamaskinen.
4. Sett på plass:
 - a) skjermpanel
 - b) skjermramme
 - c) batteri
5. Følg prosedyrene i *Etter at du har arbeidet inne i datamaskinen.*

Fjerne kameraet

1. Følg prosedyrene i *Før du arbeider inne i datamaskinen.*
2. Fjern:
 - a) batteri
 - b) skjermramme
3. Koble fra LVDS- og kamerakabelen.
4. Fjern skruen som holder kameramodulen på plass.

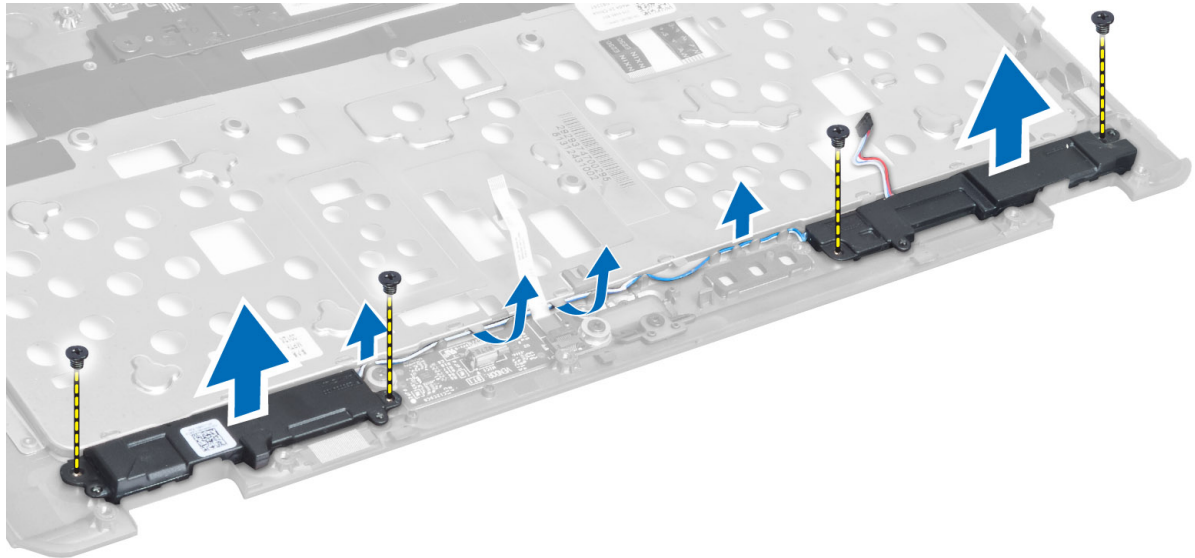


Sette på kameraet

1. Koble til LVDS- og kamerakabelen
2. Sett kameramodulen på plass i datamaskinen.
3. Trekk til skruen for å feste kameramodulen.
4. Sett på plass:
 - a) skjermramme
 - b) batteri
5. Følg prosedyrene i *Etter at du har arbeidet inne i datamaskinen*.

Ta av høyttalerne

1. Følg prosedyrene i *Før du arbeider inne i datamaskinen*.
2. Fjern:
 - a) batteri
 - b) SD-kort
 - c) bunndeksel
 - d) tastatur
 - e) Håndstøtte
3. Fjern skruene som fester høyttalerne til datamaskinen og fjern høyttalerkablene fra sporene. Fjern deretter høyttalerne fra datamaskinen.

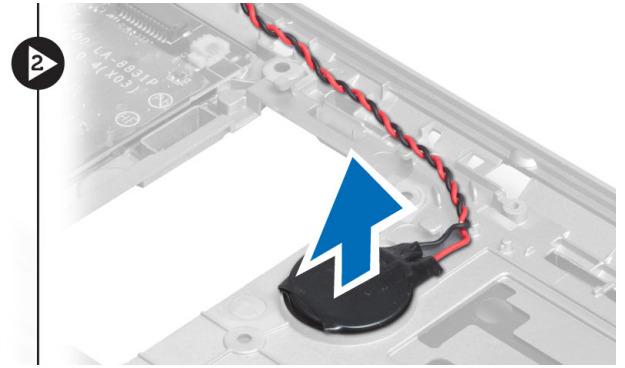
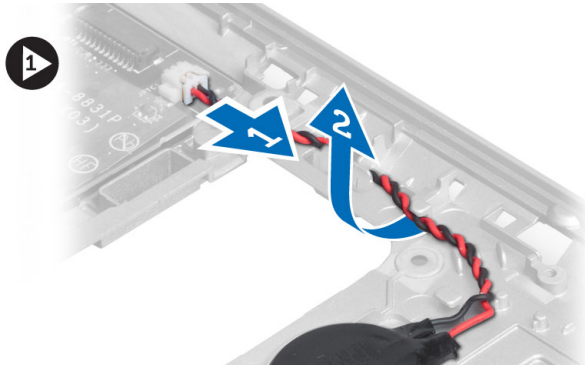


Montere høyttalerne

1. Sett høyttalerne inni den opprinnelige plassen i datamaskinen.
2. Før høyttalerkablene langs føringskanalene.
3. Stram til skruene som fester høyttalerene til datamaskinen.
4. Sett på plass:
 - a) Håndstøtte
 - b) tastatur
 - c) bunndeksel
 - d) SD-kort
 - e) batteri
5. Følg prosedyrene i *Etter at du har arbeidet inne i datamaskinen*.

Ta ut klokkebatteriet

1. Følg prosedyrene i *Før du arbeider inne i datamaskinen*.
2. Fjern:
 - a) batteri
 - b) SD-kort
 - c) bunndeksel
 - d) tastatur
 - e) Håndstøtte
3. Koble fra knappcellebatterikabelen. Pirk opp knappcellebatteriet, og ta det ut av datamaskinen.

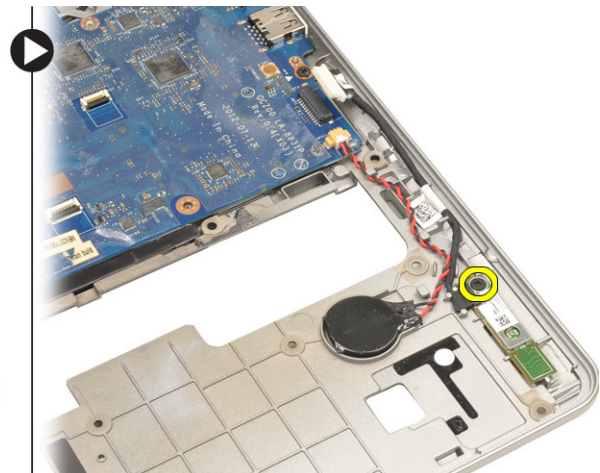
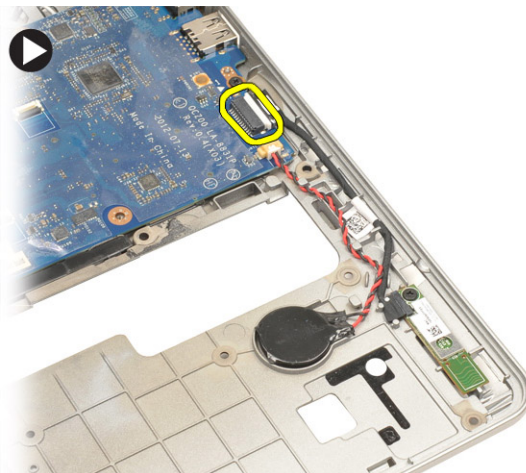


Sette inn klokkebatteriet

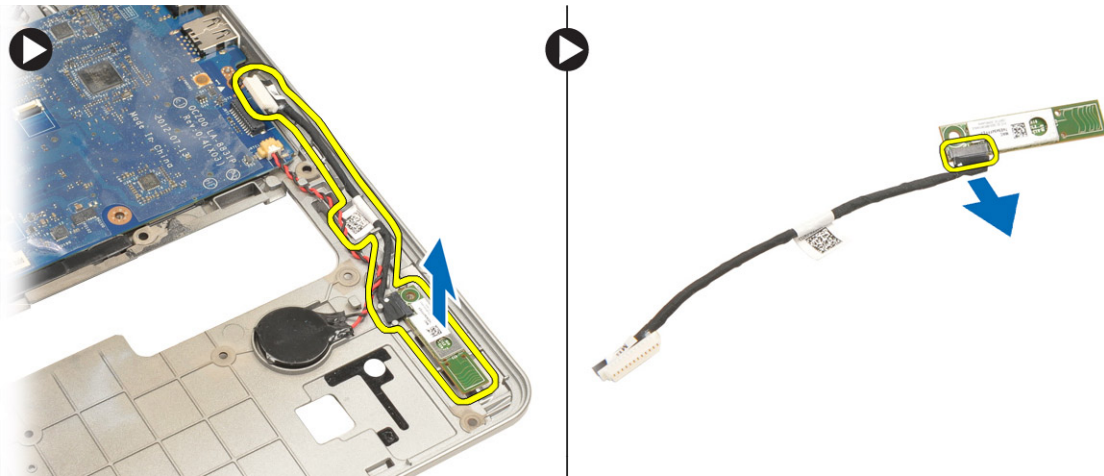
1. Sett inn knappcellebatteriet i sporet.
2. Koble kabelen til knappcellebatteriet.
3. Sett på plass:
 - a) Håndstøtte
 - b) tastatur
 - c) bunndeksel
 - d) SD-kort
 - e) batteri
4. Følg prosedyrene i *Etter at du har arbeidet inne i datamaskinen.*

Fjerne Bluetooth-kortet

1. Følg prosedyrene i *Før du arbeider inne i datamaskinen.*
2. Fjern:
 - a) batteri
 - b) SD-kort
 - c) bunndeksel
 - d) tastatur
 - e) håndleddstøtte
3. Koble Bluetooth-kabelen fra hovedkortet, og skru ut skruen som fester Bluetooth-modulen til datamaskinen.



4. Fjern Bluetooth-kortet. Koble kabelen fra kortet.

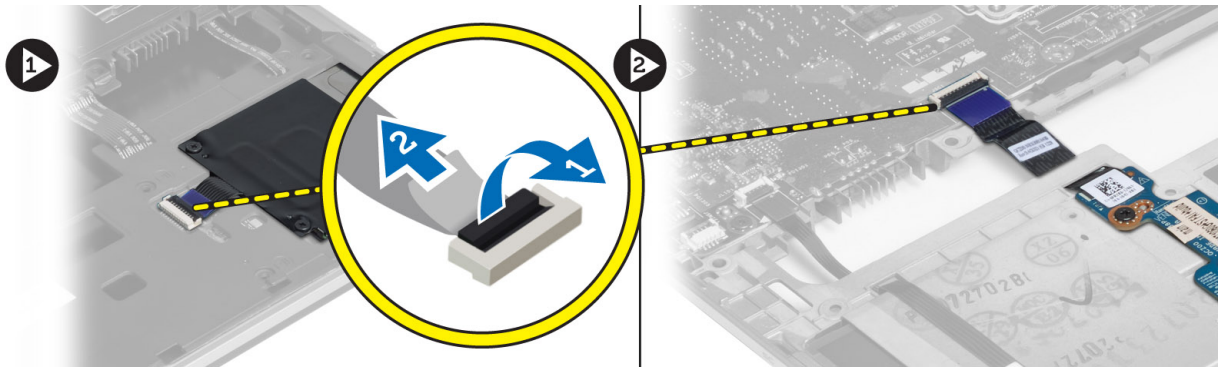


Sette inn Bluetooth-kortet

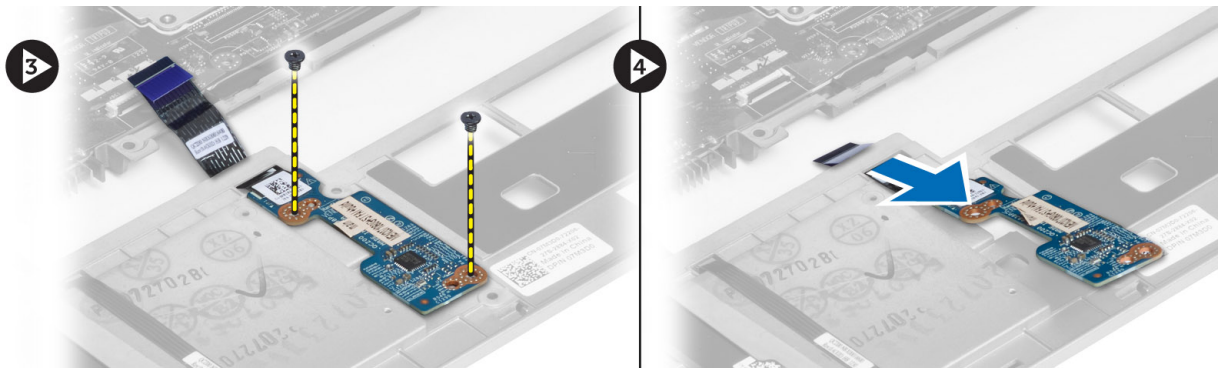
1. Sett Bluetooth-kortet tilbake i sporet.
2. Koble Bluetooth-kabelen til Bluetooth-modulen.
3. Koble Bluetooth-kabelen til hovedkortet.
4. Stram til skruen som fester Bluetooth-kortet til datamaskinen.
5. Sett på plass:
 - a) håndleddstøtte
 - b) tastatur
 - c) bunndeksel
 - d) SD-kort
 - e) batteri
6. Følg prosedyrene i *Etter at du har arbeidet inne i datamaskinen*.

Fjerne hovedkortet til Smart-Card

1. Følg prosedyrene i *Før du arbeider inne i datamaskinen*.
2. Fjern:
 - a) batteri
 - b) SD-kort
 - c) bunndeksel
 - d) tastatur
 - e) Håndstøtte
3. Koble kabelen til smartkortet fra datamaskinen.



4. Fjern skruene som fester smartkortet til datamaskinen og fjern kabelen til smartkortet fra sporene. Fjern deretter smartkortet fra datamaskinen.



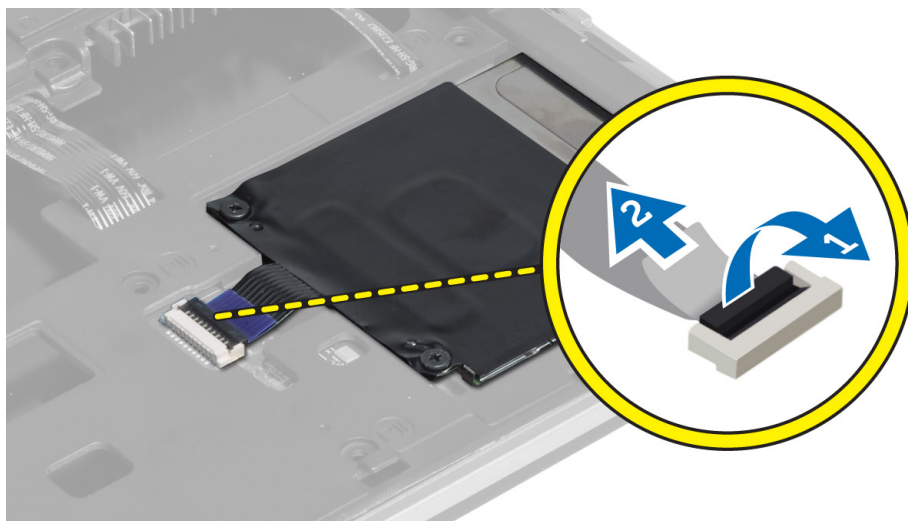
Montere smartkortet

1. Før kabelen til smartkortet i sporene og sett smartkortet inn i sporet til dette på datamaskinen.
2. Stram til skruene som fester smartkortet til datamaskinen.
3. Koble kabelen til smartkortet til datamaskinen.
4. Sett på plass:
 - a) Håndstøtte
 - b) tastatur
 - c) bunndeksel
 - d) SD-kort
 - e) batteri
5. Følg prosedyrene i *Etter at du har arbeidet inne i datamaskinen*.

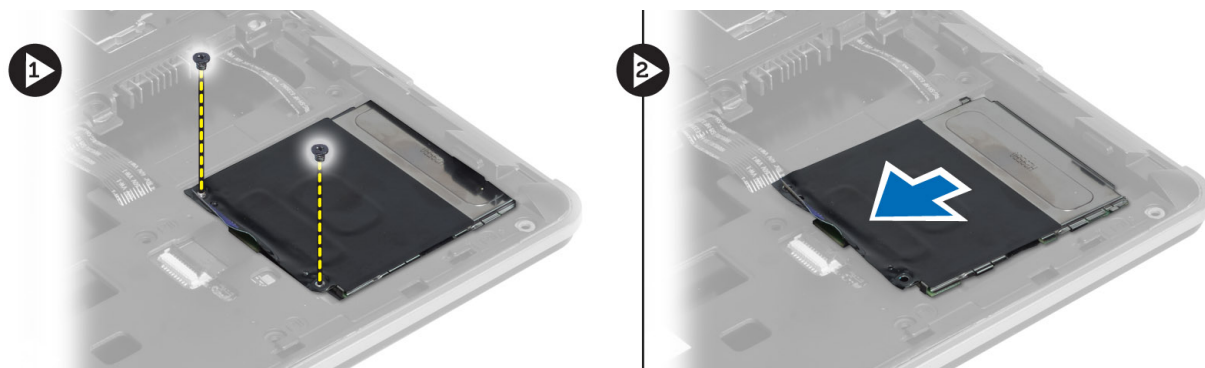
Fjerne Smartkort-rammen

1. Følg prosedyrene i *Før du arbeider inne i datamaskinen*.
2. Fjern:
 - a) batteri
 - b) SD-kort
 - c) bunndeksel
 - d) tastatur
 - e) Håndstøtte

3. Koble fra smartkort-kabelen.



4. Fjern skruen som fester smartkort-rammen til datamaskinen, og ta den ut.



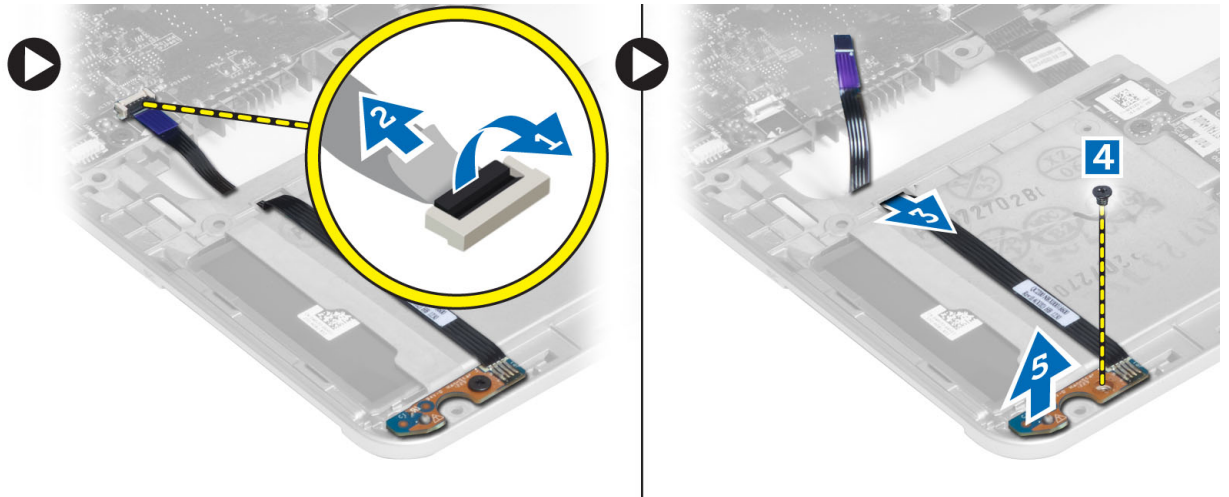
Montere smartkort-rammen

1. Sett smartkort-rammen ned på tiltenkt sted i datamaskinen.
2. Stram til skruene som fester smartkort-rammen til datamaskinen.
3. Koble til smartkort-kabelen.
4. Sett på plass:
 - a) Håndstøtte
 - b) tastatur
 - c) bunndeksel
 - d) SD-kort
 - e) batteri
5. Følg prosedyrene i *Etter at du har arbeidet inne i datamaskinen*.

Ta ut hallsensoren

1. Følg prosedyrene i *Før du arbeider inne i datamaskinen*.
2. Fjern:

- a) batteri
 - b) SD-kort
 - c) bunndeksel
 - d) tastatur
 - e) Håndstøtte
3. Koble kabelen til hall-sensoren fra datamaskinen og frigi den fra kabelkanalen.
 4. Fjern skruen som fester hall-sensoren til datamaskinen, og ta den ut.

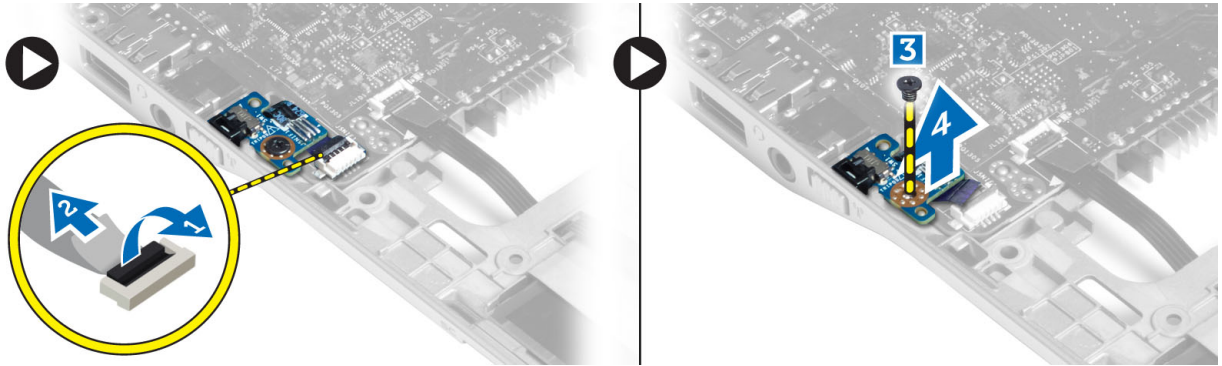


Sette inn hallsensoren

1. Sett hall-sensoren i tiltenkt sted i datamaskinen.
2. Stram til skruen som fester hall-sensoren til datamaskinen.
3. Før kabelen til hall-sensoren i sporene og koble de til.
4. Fjern:
 - a) Håndstøtte
 - b) tastatur
 - c) bunndeksel
 - d) SD-kort
 - e) batteri
5. Følg prosedyrene i *Etter at du har arbeidet inne i datamaskinen*.

Fjerne Sniffer-kortet

1. Følg prosedyrene i *Før du arbeider inne i datamaskinen*.
2. Fjern:
 - a) batteri
 - b) SD-kort
 - c) bunndeksel
 - d) tastatur
 - e) Håndstøtte
3. Koble kablene fra Sniffer-kortet og fjern skruen som fester Sniffer-kortet til datamaskinen, og ta det ut.

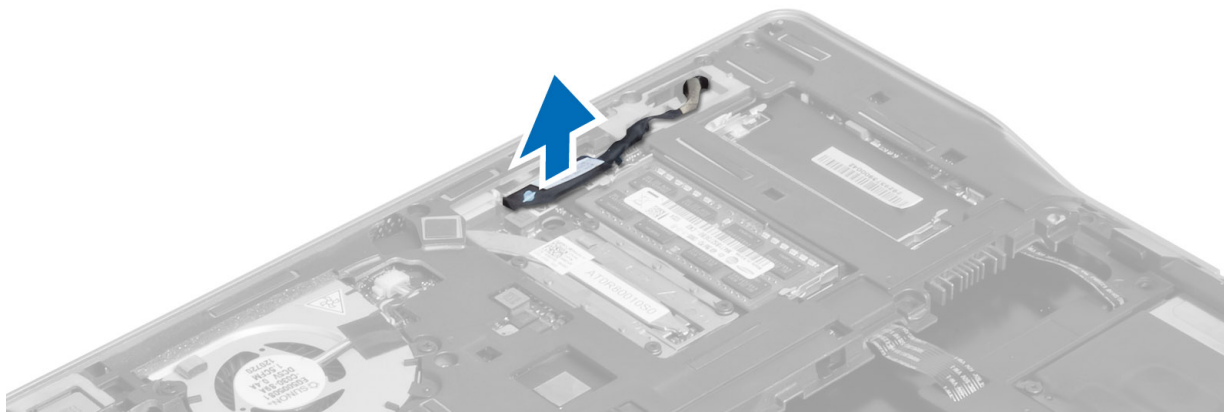


Montere Sniffer-kortet

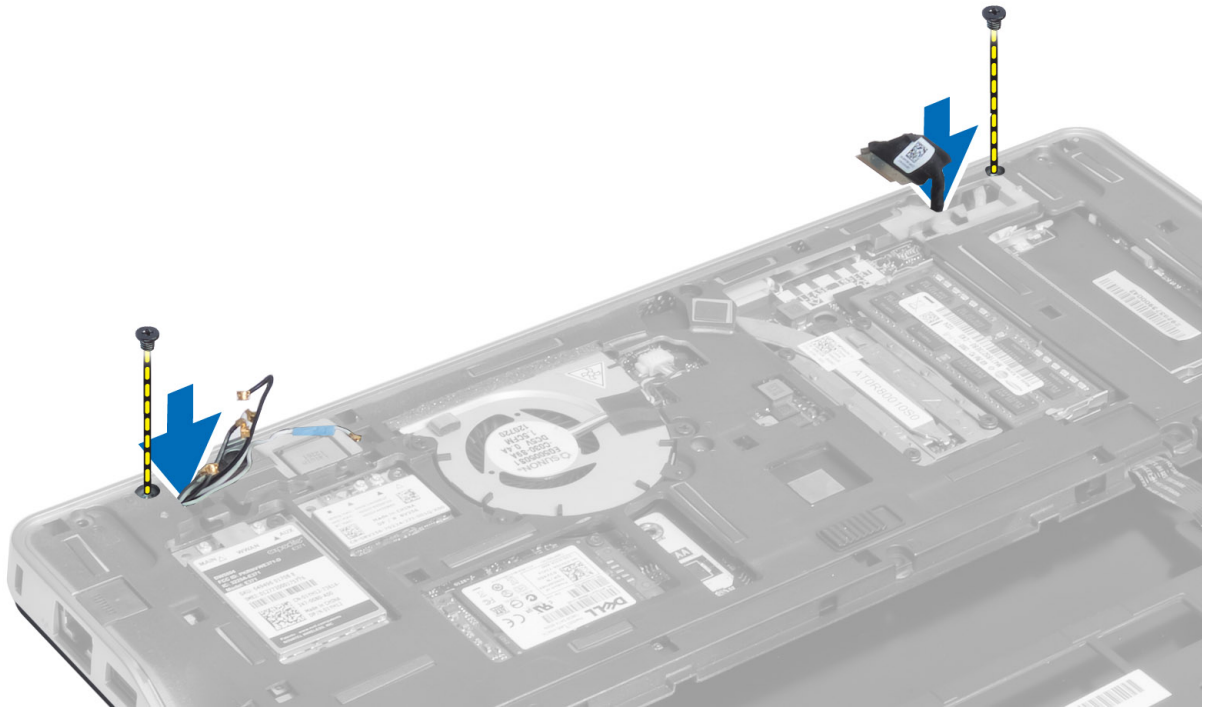
1. Sett Sniffer-kortet ned på tiltenkt sted i datamaskinen.
2. Stram til de skruene som holder Sniffer-kortet festet til datamaskinen.
3. Koble kabelen til Sniffer-kortet.
4. Fjern:
 - a) Håndstøtte
 - b) tastatur
 - c) bunndeksel
 - d) SD-kort
 - e) batteri
5. Følg prosedyrene i *Etter at du har arbeidet inne i datamaskinen*.

Ta av skjermenheten

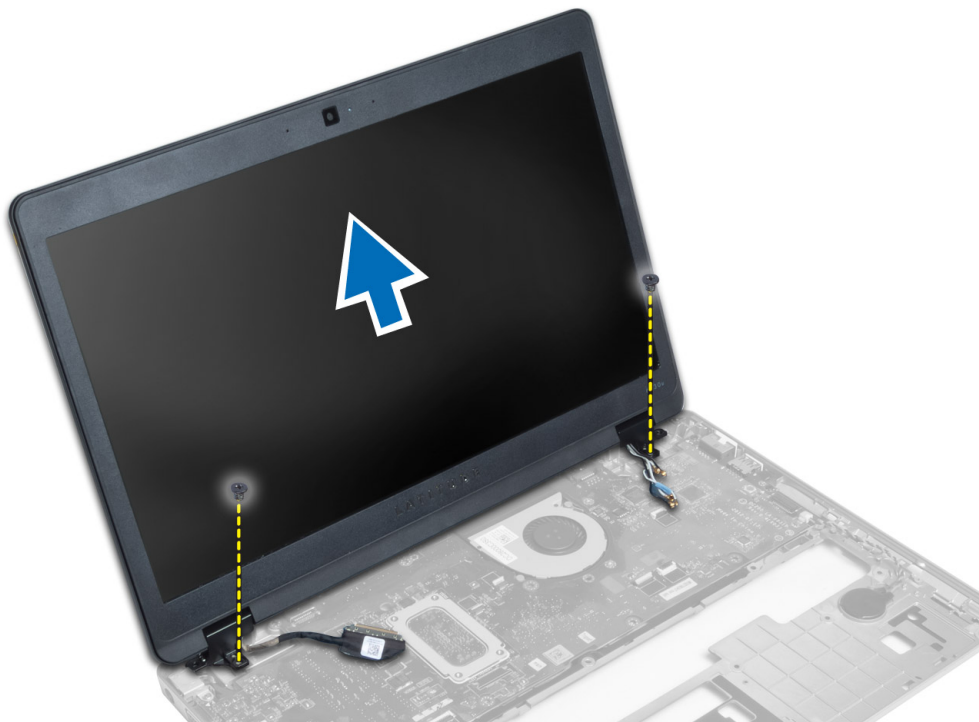
1. Følg prosedyrene i *Før du arbeider inne i datamaskinen*.
2. Fjern:
 - a) batteri
 - b) SD-kort
 - c) bunndeksel
 - d) tastatur
 - e) Håndstøtte
3. Koble LVDS- og kamerakabelen fra hovedkortet.



4. Koble antennekablene fra den trådløse løsningen.
5. Fjern skruene som holder skjermenheten festet til datamaskinens kabinett, og trekk antennekablene gjennom hullene bak på datamaskinen.



6. Fjern skruen som fester skjermenheten til datamaskinen, og løft skjermenheten ut av datamaskinen.

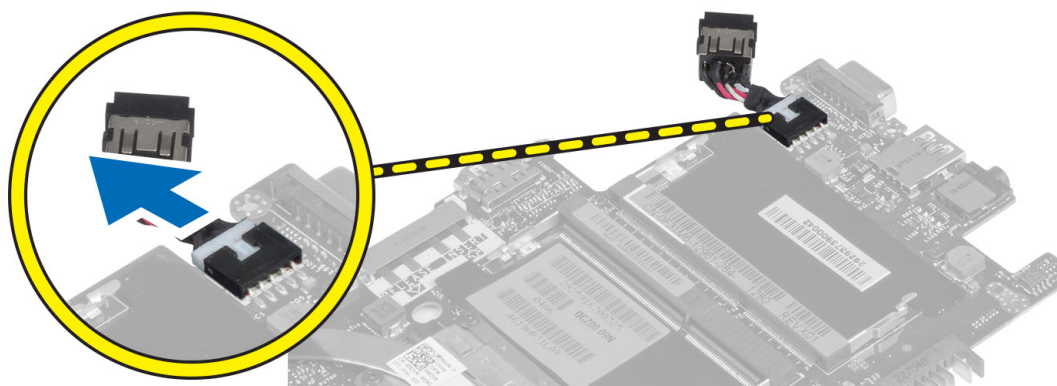


Montere skjermenheten

1. Sett inn LVDS-kabelen og kablene til trådløsansennene gjennom hullene i kabinettet, og koble dem til.
2. Plasser skjermenheten på datamaskinen.
3. Stram til skruene på begge sider for å fester skjermenheten.
4. Før antenne- og LVDS-kablene gjennom kabelføringene.
5. Koble LVDS- og kamerakabelen til datamaskinen.
6. Koble antennekablene til den trådløse løsningen.
7. Sett på plass:
 - a) Håndstøtte
 - b) tastatur
 - c) bunndeksel
 - d) SD-kort
 - e) batteri
8. Følg prosedyrene i *Etter at du har arbeidet inne i datamaskinen*.

Ta ut strømkontakten

1. Følg prosedyrene i *Før du arbeider inne i datamaskinen*.
2. Fjern:
 - a) batteri
 - b) SD-kort
 - c) bunndeksel
 - d) tastatur
 - e) Håndstøtte
 - f) skjermenhet
 - g) hovedkort
3. Koble kabelen til strømkontakten fra datamaskinen.



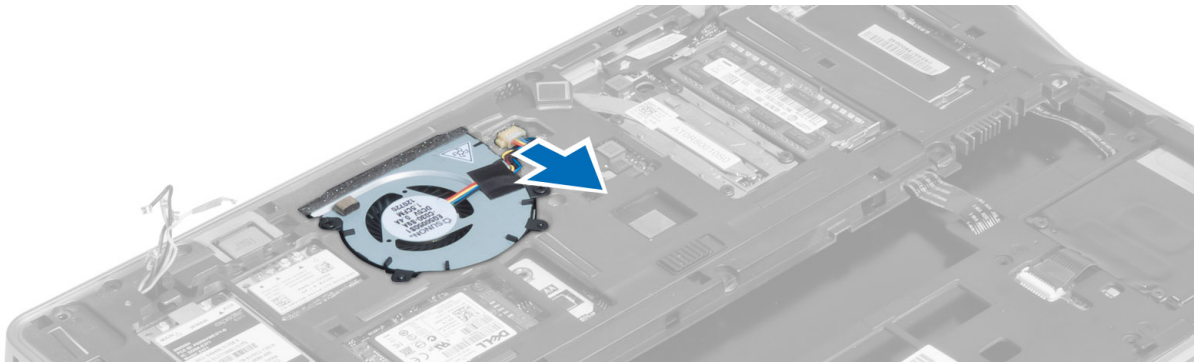
Sette inn strømkontakten

1. Koble strømkontaktkabelen til datamaskinen.
2. Sett på plass:
 - a) hovedkort

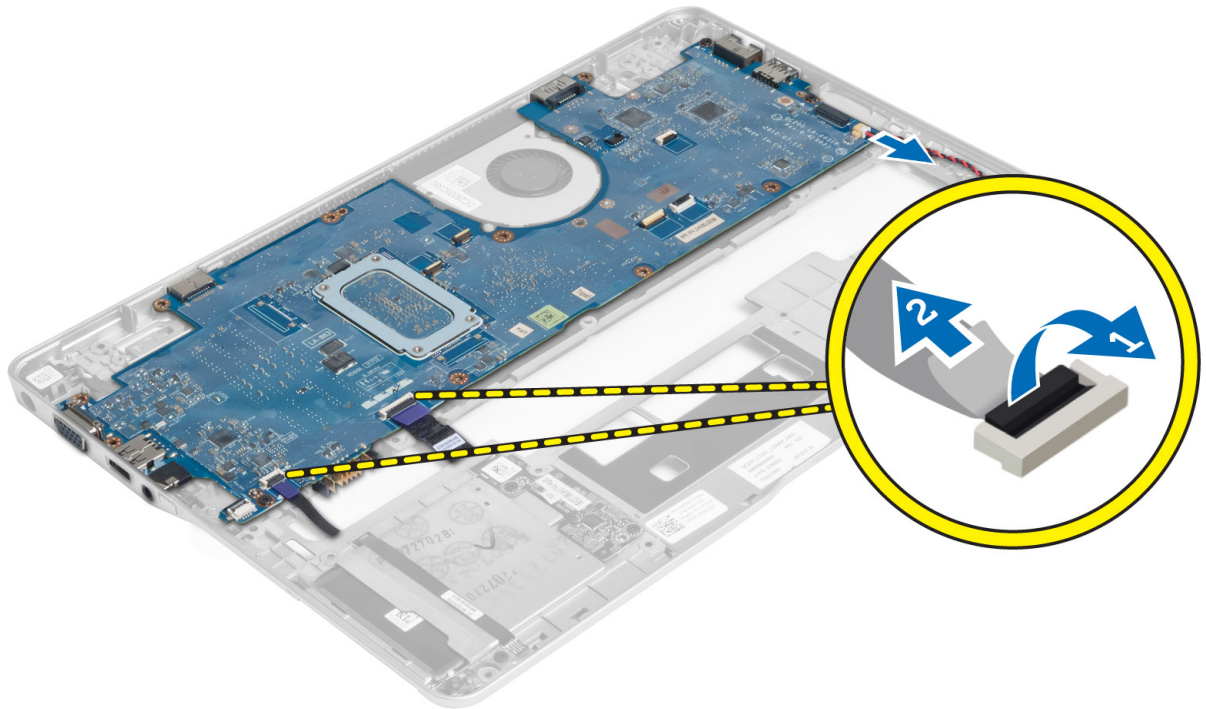
- b) skjermenhet
 - c) Håndstøtte
 - d) tastatur
 - e) bunndeksel
 - f) SD-kort
 - g) batteri
3. Følg prosedyrene i *Etter at du har arbeidet inne i datamaskinen.*

Ta ut hovedkortet

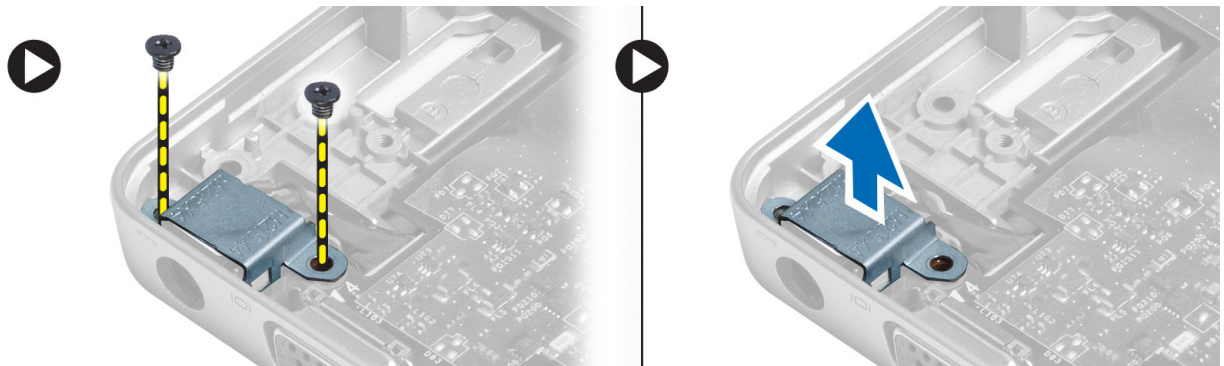
1. Følg prosedyrene i *Før du arbeider inne i datamaskinen.*
2. Fjern:
- a) batteri
 - b) SD-kort
 - c) bunndeksel
 - d) tastatur
 - e) Håndstøtte
 - f) Sniffer-kortet
 - g) skjermenhet
3. Koble fra strømkabelen til systemviften.



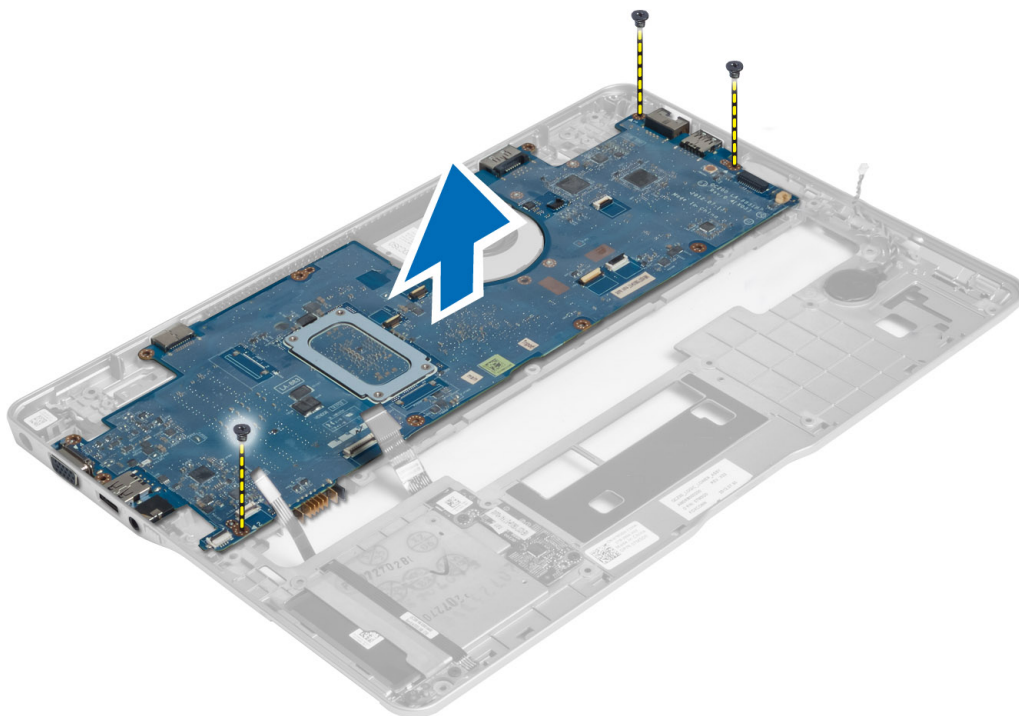
4. Koble fra kabelen til smartkortet, hall-sensoren og klokkebatteriet



5. Fjern skruen som fester braketten til strømkontakten til datamaskinen, og ta den ut.



6. Fjern skruen som fester hovedkortet til datamaskinen, og ta det ut.



Sette inn hovedkortet

1. Sett hovedkortet på kabinettet.
2. Trekk til skruene som fester hovedkortet til datamaskinen.
3. Sett braketten til strømkontakten ned i hovedkortet. Stram til skruen for å feste braketten til datamaskinen.
4. Koble følgende kabler til hovedkortet:
 - a) knappcellebatteri
 - b) Kabelen til hall-sensoren
 - c) Kabelen til smartkortet
5. Sett på plass:
 - a) skjermenhet
 - b) Sniffer-kortet
 - c) Håndstøtte
 - d) tastatur
 - e) bunndeksel
 - f) SD-kort
 - g) batteri
6. Følg prosedyrene i *Etter at du har arbeidet inne i datamaskinen*.

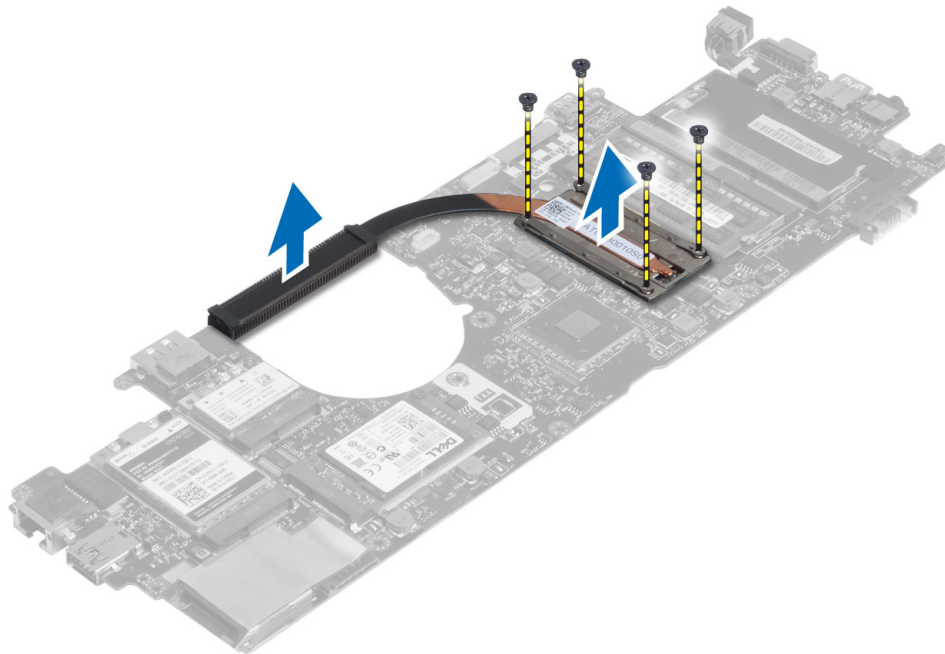
Ta ut varmemodulen

1. Følg prosedyrene i *Før du arbeider inne i datamaskinen*.
2. Fjern:
 - a) batteri

- b) SD-kort
- c) bunndeksel
- d) tastatur
- e) håndleddstøtte
- f) skjermenhet
- g) strømkontakt
- h) hovedkort

3.

- 4. Fjern skruen som fester den termiske modulen til hovedkortet, og løft den opp fra hovedkortet.



Sette inn varmemodulen

- 1. Plasser den termiske modulen på hovedkortet.
- 2. Stram til skruene for å feste den termiske modulen til hovedkortet.
- 3. Sett på plass:
 - a) hovedkort
 - b) strømkontakt
 - c) skjermenhet
 - d) håndleddstøtte
 - e) tastatur
 - f) bunndeksel
 - g) SD-kort
 - h) batteri
- 4. Følg prosedyrene i *Etter at du har arbeidet inne i datamaskinen.*

Systemoppsett

Oversikt over System Setup (Systemoppsett)

I System Setup (Systemoppsett) kan du:

- endre systemkonfigurasjonen etter å ha lagt til, endret eller fjernet maskinvare i datamaskinen.
- velge eller endre brukertilgjengelige alternativer, for eksempel brukerpasordet.
- se hvor mye minne som er tilgjengelig, eller angi hvilken type harddisk som er montert.
- kontrollere batteristatusen.

Før du bruker System Setup (Systemoppsett) anbefaler vi at du skriver ned informasjonen i skjermbildet System Setup (Systemoppsett) for fremtidig referanse.



 **FORSIKTIG: Du bør ikke endre innstillingene for dette programmet med mindre du er en virkelig erfaren databruker. Enkelte endringer kan føre til at datamaskinen ikke fungerer slik den skal.**

Oppstartsrekkefølge

Oppstartsrekkefølgen gir deg muligheten til å overstyre den systemdefinerte oppstartsrekkefølgen, og starte på en angitt enhet (f.eks. en optisk stasjon eller annen harddisk). Under POST, når Dell-logoen vises, kan du:

- Åpne systemkonfigurasjon ved å trykke <F2>
- Åpne en engangsoppstartsmeny ved å trykke <F12>


Oppstartsmenyen vises enhetene som du kan starte fra, inkludert et alternativ for diagnostisering. Alternativene på oppstartsmenyen er:

- Removable Drive (ekstern flyttbar stasjon) (hvis tilgjengelig)
- STXXXX Drive (stasjon STXXXX)
 -  **MERK:** XXX angir SATA-nummeret.
- Optical Drive (optisk stasjon)
- Diagnostics (Diagnostikk)
 -  **MERK:** Hvis du velger Diagnostics, vil du bli presentert med **ePSA diagnostics**-skjermen.


Skjermen med oppstartsekvensen gir deg også muligheten til å gå inn på systemoppsettet.

Navigeringsknapper

Følgende tabell viser navigeringstastene for systemoppsettet.




 **MERK:** Når det gjelder de fleste av alternativene på systemoppsettet så blir de endringene du gjør registrert, men de vil ikke gjelde før etter at du har startet systemet på nytt.

Tabell 1. Navigerinskapper

Taster	Navigasjon
Opp-pil	Går til forrige felt
Ned-pil	Går til neste felt
<Enter>	Gir deg muligheten til å velge en verdi i det valgte feltet (hvis mulig), eller følge en kobling i et felt.
Mellomromstast	Utvider eller slår sammen en nedtrekkslistem hvis tilgjengelig.
<Tab>	Flytter markøren til neste fokusområde.  MERK: Gjelder bare standard grafisk visning.
<Esc>	Går til forrige side helt fra til hovedmenyen. Hvis du trykker <Esc> på hovedmenyen, vil du blir presentert med en melding som ber deg lagre ev. endringer og starte systemet på nytt.
<F1>	Viser systemoppsettets hjelpefil.

Oppdatere BIOS

Det anbefales at du oppdaterer BIOS (systemoppsettet) når du bytter hovedkort eller hvis det finnes en oppdatering tilgjengelig. På bærbare datamaskiner må du sørge for at batteriet er fulladet og koblet til en strømkontakt

1. Start datamaskinen på nytt.
2. Gå til support.dell.com/support/downloads.
3. Hvis du har datamaskinens servicekode eller ekspresservicekode:
 -  **MERK:** På skrivebordsmodeller er servicekoden tilgjengelig foran på datamaskinen.
 -  **MERK:** På bærbare modeller er servicekoden tilgjengelig under datamaskinen.
 -  **MERK:** På alt-i-ett skrivebordsmodeller er servicekoden tilgjengelig bak på datamaskinen.
- a) Tast inn **servicekoden** eller **ekspresservicekoden**, og klikk deretter **Submit** (send).
- b) Klikk **Submit** (send) og gå til trinn 5.
4. Hvis du ikke har datamaskinens servicekode eller ekspresservicekoden, må du velge ett av følgende valg:
 - a) **Automatically detect my Service Tag for me (Finn servicekoden for meg automatisk)**
 - b) **Choose from My Products and Services List (Velg fra listen Mine produkter og tjenester)**
 - c) **Choose from a list of all Dell products (Velg fra en liste over alle Dell-produkter)**
5. På skjermen med programmer og drivere, under listen **Operating System** (operativsystem) må du velge **BIOS**.
6. Finn den siste BIOS-filen og klikk deretter **Download File** (last ned fil).
7. Velg ønsket nedlastingsmetode i vinduet **Please select your download method below** (velg nedlastingsmetode nedenfor). Klikk deretter **Download Now** (last ned nå).
Vinduet **File Download** (Filnedlasting) vises.
8. Klikk **Save** (lagre) for å lagre filen på datamaskinen din.
9. Klikk **Run** (kjør) for å installere den oppdaterte BIOS-filen på datamaskinen din.
Følg anvisningene på skjermen.

Alternativer på systemoppsett


Generelt


Tabell 2. Generelt

Alternativ	Beskrivelse
Systeminformasjon	<p>Denne delen inneholder en oversikt over de viktigste maskinvarefunksjonene på datamaskinen.</p> <ul style="list-style-type: none">• System Information (systeminformasjon) - Viser BIOS Version (BIOS-versjon), Service Tag (servicemerke), Asset Tag (gjenstandsmerke), Ownership Tag (eierskapsmerke), Ownership Date (eierskapsdato), Manufacture Date (produksjonsdato) og Express Service Code (ekspressservicekode).• Memory Information (minneinformasjon) – Viser Memory Installed (installert minne), Memory Available (tilgjengelig minne), Memory Speed (minnehastighet), Memory Channels Mode (minnekanalmodus), Memory Technology (minneteknologi), DIMM A Size (DIMM A-størrelse) og DIMM B Size (DIMM B-størrelse).• Processor Information (prosessorinformasjon): Viser Processor Type (prosessortype), Core Count (antall kjerner), Processor ID (prosessor-ID), Current Clock Speed (gjeldende klokkehastighet), Minimum Clock Speed (minste klokkehastighet), Maximum Clock Speed (største klokkehastighet), Processor L2 Cache (L2-buffer for prosessor), Processor L3 Cache (L3-buffer for prosessor), HT Capable (HT-aktivert) og 64-Bit Technology (64-biters teknologi).• Device Information (enhetsinformasjon): Displays Primary Hard Drive, Fixed bay Device, System eSATA Device, Dock eSATA Device, LOM MAC Address, Video Controller, Video BIOS Version, Video Memory, Panel Type, Native Resolution, Audio Controller, Modem Controller, Wi-Fi Device, WiGig Device, Cellular Device, Bluetooth Device.
Battery Information (batteriinformasjon)	Viser batteristatusen og hvilken type strømadapter som er koblet til datamaskinen.
Oppstartssekvens	<p>Her kan du endre i hvilken rekkefølge datamaskinen skal søke etter operativsystemer.</p> <ul style="list-style-type: none">• Diskette Drive (diskettstasjon)• Internal HDD• USB Storage Device (USB-lagringenhet)• CD/DVD/CD-RW Drive (CD/DVD/CD-RW-stasjon)• Onboard NIC (integreert nettverkskort)
Boot List Option	Lar deg endre alternativet Boot List (oppstartsliste) avhengig av din kofigurering av oppstartsenheter: Hvis oppstartsenheten ikke støtter UEFI boot. f.eks. Windows 7 UEFI: Hvis oppstartsenheten støtter UEFI boot. F.eks. Windows 8
Advanced Boot Options (Avanserte oppstartsalternativer)	<p>Lar deg endre innstillingen til alternativet Enable Legacy Option ROMs (aktiver støtte for eldre ROM).</p> <ul style="list-style-type: none">• Enable Legacy Option ROMs (aktiver eldre ROM)
Date/Time (dato/klokkeslett)	Her kan du endre dato og klokkeslett.

System Configuration (Systemkonfigurasjon)


Tabell 3. System Configuration (Systemkonfigurasjon)

Alternativ	Beskrivelse
Integrated NIC	<p>Her kan du konfigurere den integrerte nettverkskontrolleren. Alternativene er:</p> <ul style="list-style-type: none">• Disabled (deaktivert)• Enabled (aktivert)• Enabled w/PXE (aktivert m/PXE): Dette alternativet er aktivert som standard.• Enable UEFI Network Stack (aktiver UEFI nettverksstack): Dette alternativet gir deg muligheten til å aktivere UEFI nettverksprotokoller i eldre operativsystemer.
SATA Operation (SATA-drift)	<p>Her kan du konfigurere den interne SATA-harddiskkontrolleren. Alternativene er:</p> <ul style="list-style-type: none">• Disabled (deaktivert)• ATA• AHCI• RAID On (RAID på): Dette alternativet er aktivert som standard.
Stasjoner	<p>Her kan du konfigurere de integrerte SATA-stasjonene. Alle stasjonene er aktivert som standard. Alternativene er:</p> <ul style="list-style-type: none">• SATA-0• SATA-4
SMART Reporting (SMART-rapportering)	<p>Dette feltet kontrollerer om harddiskfeil for integrerte harddisker rapporteres under systemoppstart. Denne teknologien er en del av SMART (Self Monitoring Analysis and Reporting Technology)-spesifikasjonen. Dette alternativet er deaktivert som standard.</p> <ul style="list-style-type: none">• Enable SMART Reporting (aktiver SMART-rapportering)
USB Configuration	<p>Dette feltet konfigurerer den integrerte USB-kontrolleren. Hvis Boot Support (oppstartstøtte) er aktivert, vil systemet kunne starte fra enhver type USB-basert masselagringseenhet (harddisker, minnepinner, disketter).</p> <p>Hvis USB-porten er aktivert, er enheten som er koblet til denne porten aktivert og tilgjengelig for operativsystem.</p> <p>Hvis USB-porten er deaktivert, kan ikke operativsystemet se noen enhet koblet til denne porten.</p> <ul style="list-style-type: none">• Enable Boot Support (aktiver oppstartstøtte)• Enable External USB Port (aktiver ekstern USB-port) <p> MERK: USB-tastatur og mus arbeider alltid i BIOS-oppsettet uavhengig av disse innstillingene.</p>
USB PowerShare	<p>Dette alternativet konfigurerer funksjonen til USB PowerShare.</p> <p>Denne funksjonen er laget for å gi brukerne muligheten til å lade eksterne enheter, slik som telefoner og bærbare musikkspillere ved hjelp av USB PowerShare-porten, selv om datamaskinen er slått av.</p> <p>Dette alternativet er deaktivert som standard:</p> <ul style="list-style-type: none">• Enable USB PowerShare (aktiver USB PowerShare)

Alternativ	Beskrivelse
Keyboard illumination (tastaturlys)	<p>I dette feltet kan du velge driftsmodus for tastaturlysfunksjonen. Lysnivået for tastaturet kan stilles fra 25 % til 100 %</p> <ul style="list-style-type: none"> • Disabled (deaktivert): Dette alternativet er aktivert som standard. • Level is 25% (nivået er 25 %) • Level is 50% (nivået er 50 %) • Level is 75% (nivået er 75 %) • Level is 100% (nivået er 100 %)
Unobtrusive Mode (stille modus)	<p>Denne funksjonen, når den er aktivert, gir deg muligheten til å bruke tastekombinasjonen Fn+B til å slå av alle lyd og lyder fra systemet, inkludert systemvifter og trådløse radioer. Dette alternativet er deaktivert som standard.</p> <ul style="list-style-type: none"> • Aktiver Unobtrusive Mode (stille modus)
Miscellaneous Devices	<p>Her kan du aktivere eller deaktivere følgende enheter:</p> <ul style="list-style-type: none"> • Enable Microphone (aktiver mikrofon) • Enable Camera (aktiver kamera) • Enable eSATA Ports (aktiver eSATA-porter) • Enable Media Card (aktiver mediekort) • Disable Media Card (deaktiver mediekort) <p> MERK: Alle enheter er aktivert som standard.</p> <p>Du kan også aktivere eller deaktivere mediekort.</p>



Skjermkort





Tabell 4. Skjermkort

Alternativ	Beskrivelse
LCD Brightness	Her kan du stille inn lysstyrken på skjermen, avhengig av strømkilde (batteri eller nettstrøm).
 MERK: Innstillingen Video (skjerm) vises bare hvis det er installert et skjermkort i systemet.	
Dynamic Backlight Control (styring av dynamisk bakgrunnsbelysning)	Gir deg muligheten til å aktivere/deaktivere styring av dynamisk bakgrunnsbelysning.

Security (Sikkerhet)

Tabell 5. Security (Sikkerhet)

Alternativ	Beskrivelse
Admin Password	Her kan du angi, endre eller slette administratorpassordet.
 MERK: Du må angi administratorpassordet før du angir system- eller harddiskpassord. Hvis administratorpassordet slettes, slettes også system- og harddiskpassordet automatisk.	
 MERK: Passordendringer trer i kraft umiddelbart.	

Alternativ	Beskrivelse
System Password	<p>Standardinnstilling: Ikke angitt</p> <p>Her kan du angi, endre eller slette systempassordet.</p> <p> MERK: Passordendringer trer i kraft umiddelbart.</p> <p>Standardinnstilling: Ikke angitt</p>
Internal HDD-0 Password (internt HDD-0-passord)	<p>Her kan du angi eller endre passord for systemets interne harddiskstasjon.</p> <p> MERK: Passordendringer trer i kraft umiddelbart.</p> <p>Standardinnstilling: Ikke angitt</p>
Strong Password	<p>Her kan du angi at sterke passord alltid må angis.</p> <p>Standardinnstilling: Enable Strong Password (aktiver sterkt passord) er ikke valgt.</p> <p> MERK: Hvis sterkt passord er aktivert, må administrator- og systempassordene inneholde minst én stor bokstav og én liten bokstav og være minst 8 tegn langt.</p>
Password Configuration	<p>Her kan du fastsette minimum og maksimum lengde på administrator- og systempassord.</p>
Password Bypass	<p>Her kan du aktivere eller deaktivere tillatelse til å gå forbi systempassordet og det interne HDD-passordet hvis de er angitt. Alternativene er:</p> <ul style="list-style-type: none"> • Disabled (deaktivert) • Reboot bypass (forbigåelse ved omstart) <p>Standardinnstilling: Disabled (deaktivert)</p>
Password Change	<p>Her kan du aktivere eller deaktivere tillatelse til å endre system- og harddiskpassordet når administratorpassordet er angitt.</p> <p>Standardinnstilling: Allow Non-Admin Password Changes (tillat endring av andre passord enn administratorpassord) er valgt</p>
Non-Admin Setup Changes	<p>Her kan du bestemme om endringer av oppsettalternativene skal kunne utføres når det er angitt et administratorpassord. Hvis alternativet er deaktivert, er oppsettalternativene låst av administratorpassordet.</p>
TPM Security	<p>Her kan du aktivere TPM (Trusted Platform Module) under POST.</p> <p>Standardinnstilling: Alternativet er deaktivert.</p>
Computrace	<p>Her kan du aktivere eller deaktivere programvaren Computrace (tillegg). Alternativene er:</p> <ul style="list-style-type: none"> • Deactivated (deaktivert) • Disable (deaktiver) • Activate (aktiver) <p> MERK: Alternativene Activate (aktiver) og Deactivate (deaktiver) aktiverer eller deaktiverer funksjonen permanent slik at den ikke kan endres senere.</p> <p>Standardinnstilling: Deactivate (deaktiver)</p>
CPU XD Support	<p>Her kan du aktivere modusen Execute Disable (utfør deaktivering) for prosessoren.</p> <p>Standardinnstilling: Enable CPU XD Support (aktiver CPU XD-støtte)</p>
OROM Keyboard Access (OROM-tastaturtilgang)	<p>Her kan du angi et alternativ for å få tilgang til alternativ ROM-konfigurasjon ved hjelp av hurtigtaster under oppstart. Alternativene er:</p> <ul style="list-style-type: none"> • Enable (aktiver)

Alternativ	Beskrivelse
	<ul style="list-style-type: none"> • One Time Enable (aktiver én gang) • Disable (deaktiver) <p>Standardinnstilling: Enable (aktiver)</p>
Admin Setup Lockout	<p>Gjør at du kan hindre brukere i å starte Setup når det er angitt et administratorpassord.</p> <p>Standardinnstilling: Enable Admin Setup Lockout (aktiver utestenging fra oppsett ved satt administratorpassord) er ikke valgt.</p>

Secure Boot
Tabell 6. Secure Boot

Alternativ	Beskrivelse
Secure Boot Enable (aktiver sikker oppstart)	<p>Gir deg muligheten til å aktivere eller deaktivere Secure Boot (sikker oppstart). For at Secure Boot (sikker oppstart) skal kunne aktiveres må systemet være i modusen UEFI boot og alternativet Enable Legacy Option ROMs må være slått av. Alternativet er deaktivert som standard.</p>
Expert Key Management	<p>Gir deg muligheten til å aktivere Expert Key Management for å manipulere databasene. Alternativene er:</p> <ul style="list-style-type: none"> • Enable Custom Mode: Alternativet er deaktivert som standard. <p>Alternativene for Custom Mode Key Management er:</p> <ul style="list-style-type: none"> • PK • KEK • db • dbx


Performance (Ytelse)
Tabell 7. Performance (Ytelse)


Alternativ	Beskrivelse
Multi Core Support	<p>Dette feltet angir om én eller samtlige kjerner skal være aktivert i prosessen. Noen programmer får bedre ytelse med flere kjerner. Dette alternativet er aktivert som standard. Du kan aktivere eller deaktivere støtte for flere kjerner for prosessoren. Alternativene er:</p> <ul style="list-style-type: none"> • All (alle) • 1 • 2 <p>Standardinnstilling: All (alle)</p>
Intel® SpeedStep	<p>Her kan du aktivere eller deaktivere funksjonen Intel SpeedStep.</p> <p>Standardinnstilling: Enable Intel SpeedStep (aktiver Intel SpeedStep)</p>
C States Control	<p>Her kan du aktivere eller deaktivere ekstra hviletilstander prosessoren.</p> <p>Standardinnstilling: Alternativet for C-status er aktivert.</p>
Intel® TurboBoost	<p>Her kan du aktivere eller deaktivere prosessormodusen Intel TurboBoost.</p> <p>Standardinnstilling: Enable Intel TurboBoost (aktiver Intel TurboBoost)</p>

Alternativ	Beskrivelse
Hyper-Thread Control (Hyper-Thread-kontroll)	Her kan du aktivere eller deaktivere HyperThreading i prosessoren. Standardinnstilling: Enabled (aktivert)
Rapid Start Technology	Funksjonen Intel Rapid Start kan forbedre batetrikapasiteten ved at datamaskinen automatisk settes i en modus med lavt strømforbruk etter en brukerdefinert tidsperiode. Alternativene er aktivert som standard: <ul style="list-style-type: none"> • Funksjonen Intel Rapid Start • Overgang til Rapid Start når tidsuret benyttes <p>Verdien til tidsuret for Rapid Start Timer kan konfigureres slik at datamaskinen kan settes til modusen Rapid State etter behov.</p>

Power Management (Strømstyring)

Tabell 8. Power Management (Strømstyring)

Alternativ	Beskrivelse
AC Behavior	Her kan du aktivere eller deaktivere at datamaskinen slår seg på automatisk når den kobles til en strømadapter. Standardinnstilling: Wake on AC (start ved vekselstrøm) er ikke valgt.
Auto On Time (tidspunkt for automatisk påslåing)	Her kan du angi et klokkeslett da datamaskinen skal slås på automatisk. Alternativene er: <ul style="list-style-type: none"> • Disabled (deaktivert) • Every Day (hver dag) • Weekdays (ukedager) • Select Days (utvalgte dager) <p>Standardinnstilling: Disabled (deaktivert)</p>
USB Wake Support	Her kan du aktivere at USB-enheter skal kunne vekke systemet fra ventemodus.  MERK: Denne funksjonen fungerer bare hvis systemet er koblet til strøm. Hvis strømadapteren fjernes i ventemodus, vil systemoppsettet stenge strømmen fra alle USB-porter for å spare på batteriet. <ul style="list-style-type: none"> • Enable USB Wake Support (aktiver støtte for USB-vekking) • Standardinnstilling: Enable USB Wake Support (aktiver støtte for USB-vekking) er ikke valgt.
Wireless Radio Control (trådløs radio-kontroll)	Her kan du aktivere eller deaktivere funksjonen som automatisk veksler mellom kablede eller trådløse nettverk uten å være avhengig av den fysiske tilkoblingen. <ul style="list-style-type: none"> • Control WLAN Radio (kontroller WLAN-radio) • Control WWAN Radio (kontroller WWAN-radio) • Standardinnstilling: Control WLAN radio (kontroller WLAN-radio) eller Control WWAN radio (kontroller WWAN-radio) er ikke valgt
Wake on LAN/WLAN (vekking fra nettverk)	Her kan du aktivere eller deaktivere funksjonen som slår på datamaskinen av hvis det utløses et LAN-signal. <ul style="list-style-type: none"> • Disabled (deaktivert): Dette alternativet er aktivert som standard • LAN Only (bare LAN) • WLAN Only (bare WLAN)

Alternativ	Beskrivelse
	<ul style="list-style-type: none"> LAN or WLAN (LAN eller WLAN)
Block Sleep (blokker hvilemodus)	<p>Med dette alternativet kan du hindre maskinen i å gå i dvalemodus (S3-modus) fra operativsystemet.</p> <p>Block Sleep (S3 state) (Blokker dvalemodus (S3-modus)) – Dette alternativet er deaktivert som standard.</p>
Primary Battery Charge Configuration (konfigurering av primær batterilading)	<p>Her kan du velge lademodus for batteriet. Alternativene er:</p> <ul style="list-style-type: none"> Adaptive: Dette alternativet er aktivert som standard. Standard Express Charge (hurtiglading) Primarily AC use (primært bruk med strømforsyning) Custom (egendefinert) <p>Hvis Custom Charge (egendefinert lading) er valgt, kan du også konfigurere Custom Charge Start og Custom Charge Stop (start- og sluttidspunkter for ladingen).</p> <p> MERK: Alle lademoduser er ikke tilgjengelig for alle batteriene.</p>
Intel Smart Connect-teknologi	<p>Gir deg mulighetene til å periodisk søke etter trådløse forbindelser i nærheten når systemet sover. Smart Connect vil synkronisere e-post og sosiale media som var åpne når systemet gikk over i dvalemodus. Dette alternativet er deaktivert som standard.</p>

POST Behavior (POST-atferd)

Tabell 9. POST Behavior (POST-atferd)

Alternativ	Beskrivelse
Adapter Warnings	<p>Her kan du aktivere eller deaktivere advarslene i systemoppsettet (BIOS) når du bruker visse strømadaptere.</p> <p>Standardinnstilling: Enable Adapter Warnings (aktiver adapteradvarsler)</p>
Keypad (Embedded) (tastatur (innfelt))	<p>Her kan du velge én av to metoder for å aktivere tastaturet som er innfelt i det interne tastaturet.</p> <ul style="list-style-type: none"> Fn Key Only (bare Fn-tast): Dette alternativet er aktivert som standard. By Numlock (med NumLock)
Numlock Enable (aktiver NumLock)	<p>Her kan du aktivere alternativet NumLock når du starter datamaskinen.</p> <p>Standardinnstilling: Enable NumLock (aktiver NumLock)</p>
Fn Key Emulation (emulering av Fn-tasten)	<p>Her kan du angi alternativet der tasten <Scroll Lock> brukes til å emulere funksjonen til <Fn>-tasten.</p> <p>Standardinnstilling: Enable Fn Key Emulation (aktiver emulering av Fn-tast)</p>
Fast Boot	<p>Dette alternativet kan påskynde oppstartsprosessen ved å forbikoble noen kompatibilitetstrinn:</p> <ul style="list-style-type: none"> Minimal Thorough: Dette alternativet er aktivert som standard. Auto

Virtualization Support (virtualiseringsstøtte)

Tabell 10. Virtualization Support (virtualiseringsstøtte)

Alternativ	Beskrivelse
Virtualization	Her kan du aktivere eller deaktivere funksjonen Intel Virtualization Technology. Standardinnstilling: Enable Intel Virtualization Technology (aktiver Intel Virtualization Technology)
VT for Direct I/O (VT for direkte I/U)	Aktiverer eller deaktiverer Virtual Machine Monitor (VMM) gjennom bruk av ekstra maskinvare som tilbys av Intel® virtualiseringsteknologi for direkte I/U. Enable VT for Direct I/O (aktiver VT for direkte I/U): Dette alternativet er aktivert som standard.
Trusted Execution (pålitelig kjøring)	Dette alternativet angir om en MVM (Measured Virtual Machine Monitor) kan bruke de ekstra maskinvarefunksjonene i Intel Trusted Execution Technology. TPM-virtualiseringsteknologi og virtualiseringsteknologi for direkte I/U må være aktivert for at denne funksjonen skal kunne brukes. Trusted Execution (pålitelig kjøring): Deaktivert som standard.

Wireless (Trådløst)**Tabell 11. Wireless (Trådløst)**

Alternativ	Beskrivelse
Wireless Switch (trådløsbryter)	Her kan du angi hvilke trådløse enheter som skal kontrolleres av trådløsbryteren. Alternativene er: <ul style="list-style-type: none"> • WWAN • WLAN • WiGig • Bluetooth Alle alternativene er aktivert som standard.
Wireless Device Enable	Her kan du aktivere eller deaktivere trådløsenhetene. <ul style="list-style-type: none"> • WWAN • WLAN/WiGig • Bluetooth Alle alternativene er aktivert som standard.

Maintenance (vedlikehold)**Tabell 12. Maintenance (vedlikehold)**

Alternativ	Beskrivelse
Service Tag	Viser servicemerket til datamaskinen din.
Asset Tag	Her kan du opprette en utstyrskode for systemet hvis det ikke allerede er gjort. Dette alternativet er ikke angitt som standard.

System Logs (systemlogger)

Tabell 13. System Logs (systemlogger)


Alternativ	Beskrivelse
BIOS Events (BIOS-hendelser)	Her kan du vise og fjerne (BIOS) POST-hendelsene i systemoppsettet.
Thermal Events (termiske hendelser)	Her kan du vise og fjerne varmhendelsene.
Power Events (strømhendelser)	Her kan du vise og fjerne strømhendelser.


Feilsøking

Enhanced Pre-Boot System Assessment (ePSA)-diagnostikk

ePSA-diagnostikk (også kjent som systemdiagnostikk) utfører en komplett kontroll av maskinvaren din. ePSA er en del av BIOS, og startes internt av BIOS. den innebygde systemdiagnosen gir deg et sett med alternativer for spesielle enheter, eller enhetsgrupper, slik at du kan:

- Kjøre testene automatisk eller i et interaktivt modus
- Repetere testene
- Vise eller lagre testresultatene
- Utføre grundige tester for å introdusere flere testalternativer, som kan gi mer informasjon om enheten(e) med problemer
- Se på statusmeldinger som informerer deg om testene blir utført vellykket
- Se på feilmeldinger som informerer deg om problemer som oppstod under testing

 **FORSIKTIG:** Du må bare bruke verktøyene for systemdiagnos til å teste datamaskinen din. Hvis du bruker testene på andre datamaskiner kan dette føre til ugyldige resultater eller ugyldige meldinger.

 **MERK:** Noen av testene for spesielle enheter krever tilbakemelding fra brukeren. Du må alltid forsikre deg om at du er ved datamaskinen når du utfører diagnosetestene.

1. Slå på datamaskinen.
2. Når datamaskinen starter opp, må du trykke <F12> når du ser Dell-logoen.
3. På oppstartsmenyne må du velge alternativet **Diagnostics** (diagnostikk).
Vinduet **Enhanced Pre-boot System Assessment** vises, og her ser du en liste over alle enheten på datamaskinen. De diagnostiske verktøyene starter testene på alle registrerte enheter.
4. Hvis du ønske rå kjøre diagnostiske tester på en spesiell enhet, må du trykke <Esc> og deretter klikke **Yes** (ja) for å stoppe testene.
5. Velg deretter enheten på venstre pane og klikk deretter **Run Tests** (kjør tester).
6. Hvis det er noen problemer, vises feilkodene.
Noter deg feilkoden og ta kontakt med Dell.

Diagnostikk

Tabell 14. Enhetsstatuslamper



Slås på når du slår på datamaskinen og blinker når datamaskinen er i en strømstyringsmodus.



Slås på når datamaskinen leser eller skriver data.



Slås på og lyser konstant eller blinker for å angi batteriladestatusen.



Slås på når trådløst nettverk er aktivert.

Hvis datamaskinen er koblet til et strømuttak, fungerer batterilampen slik:

Tabell 15. Batteristatuslamper

Gul og blå lampe blinker vekselvis	En ikke godkjent eller ustøttet strømadapter (ikke fra Dell) er koplet til den bærbare maskinen.
Vekselvis gul blinking mens blå lampe lyser hele tiden	Midlertidig batterisvikt med strømadapteren til stede.
Gul lampe blinker konstant	Kritisk batterisvikt med strømadapteren til stede.
Lampe av	Batteriet i full lademodus med strømadapteren til stede.
Fast hvitt lys	Batteriet i lademodus med strømadapteren til stede.

Lampene ovenfor tastaturet angir følgende:

Tabell 16. Tastaturets statuslamper



Lyser når det numeriske tastaturet er aktivert.



Lyser når Caps Lock-funksjonen er aktivert.



Lyser når Scroll Lock-funksjonen er aktivert.

Signalkoder

Datamaskinen kan sende ut en rekke lydssignaler under oppstart hvis skjermen ikke kan vise feil eller problemer. Disse lydssignalene, som kalles signalkoder, identifiserer ulike problemer. Forsinkelsen mellom hvert signal er 300 ms, forsinkelsen mellom hvert sett med signaler er 3 sek, og lydssignalet varer i 300 ms. Etter hvert lydssignal og hvert sett med lydssignaler vil BIOS detektere om brukeren trykker på på-/av-knappen. Hvis dette skjer, går BIOS ut av sløvføen, avslutter på normal måte og slår av strømmen.

Kode	Årsak og feilsøkingstrinn
1	BIOS ROM-kontrollsum pågår eller mislyktes Hovedkortfeil, dekker ødelagt BIOS eller ROM-feil
2	Finner ingen RAM Finner ikke noe minne
3	Feil på brikkesett (North and South Bridge Chipset, DMA/IMR/ timer-feil), test for tidsuret i datamaskinen mislyktes, feil på port A20, super I/U-brikkefeil, testfeil i tastaturkontroller


Kode	Årsak og feilsøkingstrinn
	Feil på hovedkortet
4	Lese- eller skrivefeil i RAM Minnefeil
5	Strømbrudd i sanntidsklokke CMOS-batterifeil
6	Video-BIOS-test mislyktes Skjermkortfeil
7	Testfeil på CPU-hurtigbuffer Feil på prosessoren
8	Skjerm Feil på skjermen

LED-feilkoder

Diagnostiske LED-koder formidles via den strømførende LED-knappen. LED-knappen blinker med LED-koden som angir en viss feiltilstand. Hvis tilstanden for eksempel er Finner ikke noe minne (LED-kode 2), blinker LED-knappen to ganger etterfulgt av en pause, blinker to ganger, pause, osv. Dette mønsteret gjentas til systemet slås av.

Kode	Årsak og feilsøkingstrinn
1	Hovedkort: BIOS ROM-feil Hovedkortfeil, dekker ødelagt BIOS eller ROM-feil
2	Minne Finner ikke noe minne/RAM
3	Feil på brikkesett (North and South Bridge Chipset, DMA/IMR/ timer-feil), test for tidsuret i datamaskinen mislyktes, feil på port A20, super I/U-brikkefeil, testfeil i tastaturkontroller Feil på hovedkortet
4	Lese- eller skrivefeil i RAM Minnefeil
5	Strømbrudd i sanntidsklokke CMOS-batterifeil
6	Video-BIOS-test mislyktes Skjermkortfeil
7	Testfeil på CPU-hurtigbuffer Feil på prosessoren
8	Skjerm Feil på skjermen

Spesifikasjoner

 **MERK:** Tilbudet kan variere fra sted til sted. Følgende spesifikasjoner er bare dem som loven krever at skal følge med datamaskinen. Hvis du vil ha mer informasjon om datamaskinens konfigurasjon, klikker du på **Start** → **Hjelp og støtte**, og velger alternativet for å vise informasjon om datamaskinen.

Tabell 17. Systeminformasjon

Funksjon	Spesifikasjoner
Brikkesett	Brikkesett i Mobile Intel 7-serien (Intel QM77)
DRAM-bussbredde	64-biters
Flash EPROM	SPI 32 MB, 64 MB
PCIe-buss Gen 1	100 MHz
Ekstern busshastighet	DMI (5GT/s)

Tabell 18. Prosessor

Funksjon	Spesifikasjoner
Typer	<ul style="list-style-type: none"> • Intel Core i3-serien • Intel Core i5-serien • Intel Core i7-serien
L3-cache	opptil 4 MB

Tabell 19. Minne

Funksjon	Spesifikasjoner
Minnekontakt	to SODIMM-spor
Minnekapasitet	1 GB, 2 GB eller 4 GB
Minnetype	DDR3 SDRAM (1600 MHz)
Minste minne	2 GB
Største minne	16 GB

Tabell 20. Lyd

Funksjon	Spesifikasjoner
Type	firekanals høydefinisjonslyd
Kontroller	IDT92HD93
Stereokonvertering	24-biters (analog-til-digital og digital-til-analog)

Funksjon	Spesifikasjoner
Grensesnitt:	
Intern	høydefinisjonslyd
Ekstern	mikrofoninngang / stereohodetelefoner / ekstern høyttalerkobling
Høyttalere	to
Intern høyttalerforsterker	1 W (RMS) per kanal
Volumkontroller	Media-knapp, programmerer

Tabell 21. Skjermkort

Funksjon	Spesifikasjoner
Type	integrert på hovedkortet
Kontroller	Intel HD Graphics

Tabell 22. Kommunikasjon

Funksjoner	Spesifikasjoner
Nettverksadapter	10/100/1000 Mb/s Ethernet (RJ-45)
Wireless (Trådløst)	<ul style="list-style-type: none"> • internt WLAN/WiGig • WWAN

Tabell 23. Porter og kontakter

Funksjoner	Spesifikasjoner
Lyd	én mikrofoninngang / stereoutgang for hodetelefon / høyttalerkobling
Skjermkort	<ul style="list-style-type: none"> • én 15-pinners VGA-kontakt • 19-pinners HDMI-kontakt
Nettverksadapter	Én RJ-45-kontakt
USB 3.0	<ul style="list-style-type: none"> • Én USB 3.0-kontakt med power share • Én eSATA-/USB 3.0-kompatibel kontakt • Én USB 3.0-kompatibel kontakt
Minnekortleser	én 8-i-1-minnekortleser
SIM-kort	ett
Smartkort (tilleggsutstyr)	ett
Fingeravtrykksleser (tilleggsutstyr)	ett

Tabell 24. Skjerm

Funksjon	Spesifikasjoner
Type	HD Anti Glare
Dimensjoner:	
Høyde	205,60 mm (8,09 tommer)
Bredde	320,90 mm (12,63 tommer)
Diagonalt	355,60 mm (14,00 tommer)
Aktivt område (X/Y)	309,40 mm x 173,95 mm
Maksimal oppløsning	1366 x 768 piksler
Maksimal lysstyrke	200 nit
Piksler per tomme	112
Kontrastforhold	300:1
Megapiksler	1,05
Visningsvinkel	180°
Oppdateringsfrekvens	60 Hz
Minimums visningsvinkler:	
Horisontalt	+/- 40°
Vertikalt	+10/-30°
Pikselbredde:	0,22 mm
Strømforbruk (maks)	3,8 W

Tabell 25. Tastatur

Funksjon	Spesifikasjoner
Antall taster	83 (USA og Canada), 84 (Europa), 85 (Brasil) og 87 (Japan)
Oppsett	QWERTY/AZERTY/Kanji

Tabell 26. Styreplate

Funksjon	Spesifikasjoner
Aktivt område:	
X-akse	90 mm (3,54 tommer)
Y-akse	44 mm (1,73 tommer)

Tabell 27. Batteri

Funksjon	Spesifikasjoner
Type	litium-ion 3 cellers (36 Wt) Ultra mobile
Dimensjoner:	
Dybde	110,73 mm (4,36 tommer)
Høyde	9,70 mm (0,38 tommer)
Bredde	333,87 mm (13,14 tommer)
Vekt	<ul style="list-style-type: none"> • 315,00 g (0,69 pund) • 470,00 g (1,03 pund)
Spenning	11,1 VDC
Temperaturområde:	
Ved bruk	Lading 0 °C til 50 °C (32 °F til 158 °F) Utlading 0 °C til 70 °C (32 °F til 122 °F)
Ikke i bruk	-20 °C til 65 °C (4 °F til 149 °F)
Kompatibel med ekspreslading	Ja
Knappcellebatteri	<ul style="list-style-type: none"> • 3-cellers litium-ion • 6-cellers litium-ion

Tabell 28. Vekselstrømadapter

Funksjon	Spesifikasjoner
Type	65 W / 90 W
Inngangsspenning	100 VAC til 240 VAC
Inngangsstrøm (maks.)	1,7 A
Inngangsfrekvens	50 Hz til 60 Hz
Utgangsstrøm	3,42 A (65 W) / 4,62 A (90 W) (kontinuerlig)
Nominell utgangsspenning	19,5 VDC
Vekt:	
65 W	0,29 kg (0,64 pund)
90 W	0,33 kg (0,73 pund)
Dimensjoner:	
65 W	28 mm x 47 mm x 108 mm (1,10 tommer x 1,87 tommer x 4,25 tommer)
90 W	32 mm x 52 mm x 128 mm (1,26 tommer x 2,05 tommer x 5,04 tommer)
Temperaturområde:	
Ved bruk	0 °C til 40 °C (32 °F til 104 °F)

Funksjon	Spesifikasjoner
Ikke i bruk	-40 °C til 70 °C (-104 °F til 158 °F)

Tabell 29. Fysiske mål


Funksjon	Beskrivelse
Høyde	20,90 mm (0,82 tommer)
Bredde	338,20 mm (13,31 tommer)
Dybde	229,70 mm (9,04 tommer)
Vekt	
3-cellers batteri	1,68 kg (3,7 pund)
6-cellers batteri	1,86 kg (4,10 pund)

Tabell 30. Omgivelser

Funksjon	Spesifikasjoner
Temperatur:	
Ved bruk	5 °C til 35 °C (41 °F til 95 °F)
Oppbevaring	-40 °C til 65 °C (-40 °F til 149 °F)
Relativ luftfuktighet (maks.):	
Ved bruk	31 °C 90% RH
Oppbevaring	39 °C 95% RH
Høyde over havet (maksimum):	
Ved bruk	-16 m til 3048 m (-50 fot til 10 000 fot) 0° til 35°C
Ikke i bruk	35 000 fot -40° til 65°C
Luftforurensningsnivå	G1 som definert i ISA-71.04-1985

Få hjelp

kontakte Dell

 **MERK:** Hvis du ikke har en aktiv Internett-tilkobling, kan du finne kontaktinformasjon på fakturaen, følgeseddelen, regningen eller i Dells produktkatalog.

Dell tilbyr flere nettbaserte og telefonbaserte støtte- og servicealternativer. Tilgjengeligheten varierer etter land og produkt. Det kan hende at enkelte tjenester ikke er tilgjengelige i ditt område. For å kontakte Dell for spørsmål om salg, teknisk støtte eller kundeservice:

1. Gå til **dell.com/support**
2. Velg din støttekategori.
3. Kontroller at land eller område stemmer i nedtrekksmenyen Choose A Country/Region (Velg et land/område) øverst på siden.
4. Velg ønsket tjenestetype eller kundestøttetype basert på de behovene du har.